

# รายงานผลการปฏิบัติงาน ประจำปี พ.ศ.๒๕๖๔



องค์การบริหารส่วนตำบลคีรีราษฎร์  
อำเภอพบพระ จังหวัดตาก

## คำนำ

รายงานประจำปีงบประมาณ พ.ศ.๒๕๖๔ เล่มนี้ จัดทำขึ้นเพื่อเป็นการนำเสนอผลการดำเนินงาน ในช่วงระยะเวลา ที่ผ่านมา ขององค์การบริหารส่วนตำบลคีรีราษฎร์ ประจำปีงบประมาณ พ.ศ.๒๕๖๔ ภายใต้วิสัยทัศน์ พันธกิจ จุดมุ่งหมายการพัฒนาและแผนยุทธศาสตร์การพัฒนา แผนพัฒนาท้องถิ่นสี่ปี แผนการดำเนินงานขององค์การบริหารส่วนตำบลคีรีราษฎร์

ในรอบปีงบประมาณ พ.ศ.๒๕๖๔ องค์การบริหารส่วนตำบลคีรีราษฎร์ได้ปฏิบัติงานสนับสนุนการทำงานของชุมชน ได้แก่ การก่อสร้าง ปรับปรุงถนน สะพาน และท่อระบายน้ำ จัดให้มีและพัฒนาแหล่งน้ำ ติดตั้งและปรับปรุงระบบไฟฟ้า ก่อสร้าง ปรับปรุงอาคาร ด้านเศรษฐกิจการส่งเสริมอาชีพให้แก่ประชาชน ด้านการศึกษา จัดให้มีการศึกษาศูนย์พัฒนาเด็กเล็ก การสาธารณสุข ศาสนา วัฒนธรรม ประเพณีและภูมิปัญญาท้องถิ่น ส่งเสริมการอนุรักษ์วัฒนธรรมประเพณีอันดีงามแก่เยาวชน การส่งเสริมการมีส่วนร่วมของประชาชน เช่นการจัดทำเวทีประชาคมระดับหมู่บ้านและระดับตำบล เพื่อจัดทำแผนพัฒนาท้องถิ่น เป็นต้น

องค์การบริหารส่วนตำบลคีรีราษฎร์ จึงได้รวบรวมข้อมูลผลการดำเนินงานด้านต่าง ๆ ในรอบปีงบประมาณ พ.ศ.๒๕๖๔ เพื่อเป็นการแสดงถึงผลการดำเนินงานและการใช้จ่ายงบประมาณ โดยหวังเป็นอย่างยิ่งว่าข้อมูลต่าง ๆ เหล่านี้จะเป็นประโยชน์ต่อผู้ที่สนใจตามสมควร

องค์การบริหารส่วนตำบลคีรีราษฎร์  
อำเภอพบพระ จังหวัดตาก

# สารบัญ

| เรื่อง   | หน้า  |
|--|-------|
| ๑. ความเป็นมาขององค์การบริหารส่วนตำบลคีรีราษฎร์          | ๑     |
| ๒. วิสัยทัศน์ พันธกิจ และจุดมุ่งหมายเพื่อการพัฒนา        | ๓     |
| ๓. นโยบายนายองค์การบริหารส่วนตำบลคีรีราษฎร์              | ๔- ๕  |
| ๔. ภารกิจ อำนาจหน้าที่ขององค์การบริหารส่วนตำบล           | ๖-๑๐  |
| ๕. โครงสร้างอัตรากำลังขององค์การบริหารส่วนตำบลคีรีราษฎร์ | ๑๑-๑๒ |
| ๖. รุขรับ-รายจ่ายขององค์การบริหารส่วนตำบลคีรีราษฎร์      | ๑๓-๑๔ |
| ๗. ปฏิทินการทำงาน ขององค์การบริหารส่วนตำบลคีรีราษฎร์     | ๑๘-๒๘ |
| ๘. ผลการดำเนินงานประจำปีงบประมาณ พ.ศ. ๒๕๖๔               |       |



## ความเป็นมาขององค์การบริหารส่วนตำบลคีรีราษฎร์ อำเภอพบพระ จังหวัดตาก

องค์การบริหารส่วนตำบลคีรีราษฎร์ ก่อตั้งขึ้นในปี ๒๕๔๒ โดยประกาศกระทรวงมหาดไทย เรื่องจัดตั้งองค์การบริหารส่วนตำบล วันที่ ๑๑ สิงหาคม ๒๕๔๒ โดยที่มาตรา ๔๐ และมาตรา ๔๑ แห่งพระราชบัญญัติสภาตำบลและองค์การบริหารส่วนตำบล พ.ศ.๒๕๓๗ บัญญัติให้จัดตั้งองค์การบริหารส่วนตำบล และให้โอนบรรดางบประมาณ ทรัพย์สิน สิทธิ สิทธิเรียกร้อง หนี้ และเจ้าหน้าที่ของสภาตำบลไปเป็นของ องค์การบริหารส่วนตำบล

สถานที่ตั้ง เลขที่ ๙๙๙ หมู่ที่ ๙ บ้านใหม่คีรีราษฎร์ ตำบลคีรีราษฎร์ อำเภอพบพระ จังหวัดตาก เดิมตั้งอยู่ที่ดินของสถานีอนามัยบ้านร่มเกล้า ๑ หมู่ที่ ๙ บ้านใหม่คีรีราษฎร์ ตำบลคีรีราษฎร์ เนื้อที่ประมาณ ๒ ไร่ ตัวอาคารเป็นเรือนไม้ชั้นเดียว เดิมเป็นสถานีอนามัยบ้านร่มเกล้า ๑ และได้ย้ายไป ก่อสร้างหลังใหม่

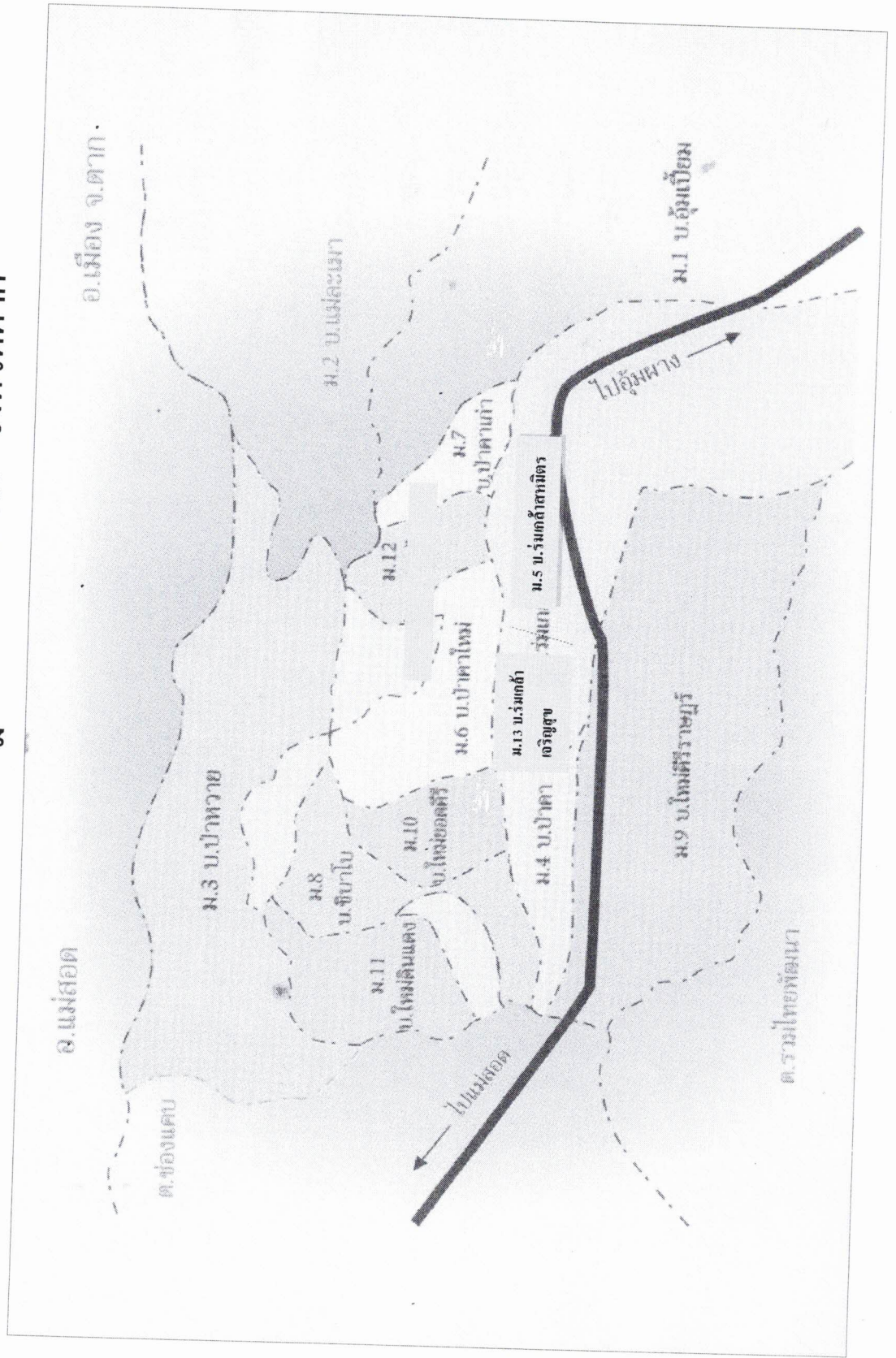
ต่อมาในปี ๒๕๕๐ ได้ดำเนินการขออนุญาตเข้าใช้พื้นที่ในเขตป่าสงวนแห่งชาติ ป่าแม่สอด เพื่อก่อสร้างที่ทำการองค์การบริหารส่วนตำบลคีรีราษฎร์ ตามประกาศกรมป่าไม้ เรื่อง กำหนดบริเวณพื้นที่ให้ ส่วนราชการหรือองค์การของรัฐเข้าใช้ประโยชน์ภายในเขตป่าสงวนแห่งชาติ ฉบับที่ ๓๖/๒๕๕๐ ลงวันที่ ๒๘ มิถุนายน ๒๕๕๐ รัฐมนตรีว่าการกระทรวงทรัพยากรธรรมชาติและสิ่งแวดล้อมได้โปรดพิจารณาอนุมัติ เมื่อวันที่ ๒๙ มิถุนายน ๒๕๕๐ ให้องค์การบริหารส่วนตำบลคีรีราษฎร์เข้าทำประโยชน์ในเขตป่าสงวนแห่งชาติ ป่าแม่สอด เพื่อก่อสร้างที่ทำการองค์การบริหารส่วนตำบลคีรีราษฎร์และศูนย์วัฒนธรรม ฯลฯ ที่ตำบลคีรีราษฎร์ อำเภอพบพระ จังหวัดตาก เนื้อที่ ๑๐ ไร่ ๑ งาน ๖๐ ตารางวา มีการกำหนดระยะเวลา ๓๐ ปี

ตำบลคีรีราษฎร์ ตั้งอยู่ตอนบนก่อนไปทางทิศตะวันออกของอำเภอพบพระตามทางหลวงแผ่นดิน ถนนแม่สอด - อุ้มผาง ห่างจากที่ว่าการอำเภอพบพระมีระยะทาง ๓๕ กิโลเมตร ห่างจากจังหวัดตาก ระยะทาง ๑๓๐ กิโลเมตร มีเนื้อที่ประมาณ ๕๙๕.๔๔ ตารางกิโลเมตรหรือประมาณ ๓๗๒,๗๗๒ ไร่ มีพื้นที่ ใหญ่ที่สุดในอำเภอพบพระ

### อาณาเขต

|             |  |
|-------------|--|
| ทิศเหนือ    | ติดต่อกับตำบลมหาวัน อำเภอแม่สอด และอำเภอเมืองตาก               |
| ทิศใต้      | ติดต่อกับตำบลโมโกร อำเภออุ้มผาง และสาธารณรัฐแห่งสหภาพเมียนมาร์ |
| ทิศตะวันออก | ติดต่อกับอำเภอโกสัมพินคร จังหวัดกำแพงเพชร และอำเภอวังเจ้า      |
| ทิศตะวันตก  | ติดต่อกับตำบลช่องแคบ ตำบลรวมไทยพัฒนา ตำบลพบพระ อำเภอพบพระ      |

# แผนที่สังเขปตำบลศรีราชา จังหวัดฉะเชิงเทรา



## ประชากร

ประชากร ณ เดือน พฤศจิกายน ๒๕๖๔ จำนวนครัวเรือนทั้งสิ้น ๕,๓๕๐ ครัวเรือน  
รวมทั้งสิ้น ๒๔,๖๓๕ คน เป็นชาย ๑๒,๓๘๖ คน เป็นหญิง ๑๒,๒๔๙ คน

| หมู่ที่ | ชื่อหมู่บ้าน         | ครัวเรือน | จำนวนประชากร |        |        |
|---------|----------------------|-----------|--------------|--------|--------|
|         |                      |           | ชาย          | หญิง   | รวม    |
| ๑       | บ้านอ้อมเปี้ยม       | ๗๓๒       | ๒,๙๔๘        | ๒,๘๐๐  | ๕,๗๔๘  |
| ๒       | บ้านแม่ละเมา         | ๕๖๔       | ๓๖๖          | ๓๗๓    | ๗๓๙    |
| ๓       | บ้านป่าหวาย          | ๔๑๒       | ๕๑๖          | ๔๖๑    | ๙๗๗    |
| ๔       | บ้านป่าคา            | ๕๑๔       | ๙๗๒          | ๙๕๗    | ๑,๙๒๙  |
| ๕       | บ้านร่มเกล้าสมมิตร   | ๑,๒๔๘     | ๑,๖๕๑        | ๑,๖๗๐  | ๓,๓๒๑  |
| ๖       | บ้านป่าคาใหม่        | ๔๑๔       | ๙๖๙          | ๙๕๕    | ๑,๙๒๔  |
| ๗       | บ้านป่าคาเก่า        | ๒๒๑       | ๕๗๔          | ๖๒๖    | ๑,๒๐๐  |
| ๘       | บ้านชิบาโบ           | ๒๓๖       | ๗๕๙          | ๗๔๘    | ๑,๕๐๗  |
| ๙       | บ้านใหม่คีรีราษฎร์   | ๔๓๙       | ๙๗๓          | ๙๙๕    | ๑,๙๖๘  |
| ๑๐      | บ้านใหม่ยอดคีรี      | ๑๘๓       | ๕๓๙          | ๕๒๐    | ๑,๐๕๙  |
| ๑๑      | บ้านใหม่ดินแดง       | ๒๔๑       | ๘๖๙          | ๘๔๑    | ๑,๗๑๐  |
| ๑๒      | บ้านห้วยไผ่          | ๑๔๖       | ๔๗๙          | ๔๕๗    | ๙๓๖    |
| ๑๓      | บ้านร่มเกล้าเจริญสุข | ๔๑๑       | ๗๗๑          | ๘๔๖    | ๑,๖๑๗  |
| ยอดรวม  |                      | ๕,๓๕๐     | ๑๒,๓๘๖       | ๑๒,๒๔๙ | ๒๔,๖๓๕ |

## วิสัยทัศน์

ประชาชนอยู่ดีกินดีเด็กและเยาวชนมีจริยธรรมน้อมนำประเพณีเป็นเลิศ

## จุดมุ่งหมายเพื่อการพัฒนา

๑. ประชาชนได้รับการบริการจากการบริหารกิจการบ้านเมืองที่ดี มีการคมนาคมสะดวก รวดเร็ว ลดอุบัติเหตุจากการจราจรการใช้นถนน
๒. ประชาชนมีอาชีพและรายได้พอเพียง มีมูลค่าสินค้าการเกษตรและบริการให้สูงขึ้น ขยายฐานการผลิตการเกษตรเพื่อเพิ่มความสามารถในการแข่งขัน
๓. ช่องทางในการรับรู้ข้อมูลข่าวสารที่ทันสมัยของประชาชนเพิ่มขึ้น พัฒนาศักยภาพและขีดความสามารถของประชาชนให้มีการเสริมสร้างความเข้มแข็ง วัฒนธรรม ของชุมชนให้คิดเป็นทำเป็นและแก้ไขปัญหาได้
๔. การพัฒนาสิ่งแวดล้อม พัฒนาแหล่งท่องเที่ยวเพิ่มเติมที่มีศักยภาพและที่ค้นพบใหม่ ๆ
๕. ประชาชนมีความเข้มแข็งในชุมชน

คำแถลงนโยบาย  
ของ  
นายชานน โชติคคานนท์  
นายกองค์การบริหารส่วนตำบลคีรีราษฎร์  
แถลงต่อสภาองค์การบริหารส่วนตำบลคีรีราษฎร์  
เมื่อวันที่ ๕ เดือน กรกฎาคม พ.ศ. ๒๕๕๕

เรียนท่านประธานสภาองค์การบริหารส่วนตำบลคีรีราษฎร์ สมาชิกสภาองค์การบริหารส่วนตำบลคีรีราษฎร์ กำนัน ผู้ใหญ่บ้าน หัวหน้าส่วนราชการ พนักงานส่วนตำบลและแขกผู้ทรงเกียรติที่เคารพทุกท่าน

ตามที่องค์การบริหารส่วนตำบลคีรีราษฎร์ ได้จัดให้มีการเลือกตั้งสมาชิกสภาท้องถิ่นและผู้บริหารท้องถิ่น เมื่อวันที่ ๑๙ พฤษภาคม ๒๕๕๕ ซึ่งเป็นการเลือกตั้งโดยตรงของประชาชน ตามที่กำหนดไว้ในพระราชบัญญัติสภาตำบลและองค์การบริหารส่วนตำบล พ.ศ.๒๕๓๗ แก้ไขเพิ่มเติมถึง (ฉบับที่ ๖) พ.ศ. ๒๕๕๒ กระผมได้รับความไว้วางใจจากพี่น้องประชาชนตำบลคีรีราษฎร์เลือกตั้งให้ดำรงตำแหน่งนายกองค์การบริหารส่วนตำบลคีรีราษฎร์ และคณะกรรมการการเลือกตั้งได้มีมติ ในการประชุม ครั้งที่ ๖๕/๒๕๕๕ เมื่อวันที่ ๑๔ มิถุนายน ๒๕๕๕ เห็นชอบให้ประกาศรับรองผลการเลือกตั้งสมาชิกสภาท้องถิ่นและผู้บริหารท้องถิ่นขององค์การบริหารส่วนตำบลคีรีราษฎร์ แล้วนั้น

อาศัยความในมาตรา ๕๘/๕ แห่งพระราชบัญญัติสภาตำบลและองค์การบริหารส่วนตำบล พ.ศ.๒๕๓๗ แก้ไขเพิ่มเติมถึง (ฉบับที่ ๖) พ.ศ.๒๕๕๒ กำหนดให้ ก่อนนายกองค์การบริหารส่วนตำบลเข้ารับหน้าที่ ให้ประธานสภาองค์การบริหารส่วนตำบล เรียกประชุมสภาองค์การบริหารส่วนตำบล เพื่อให้นายกองค์การบริหารส่วนตำบลแถลงนโยบายต่อสภาองค์การบริหารส่วนตำบล โดยไม่มีการ ลงมติ

กระผม นายชานน โชติคคานนท์ เป็นผู้ได้รับการเลือกตั้งเป็น นายกองค์การบริหารส่วนตำบลคีรีราษฎร์ และมีทีมผู้บริหาร ดังมีรายชื่อต่อไปนี้

|              |               |  |
|--------------|---------------|--|
| นายอภิสิทธิ์ | ชัยรัตนกุลเดช | รองนายกองค์การบริหารส่วนตำบลคีรีราษฎร์ คนที่ ๑ |
| นายซีเพ่     | พ่อคำ         | รองนายกองค์การบริหารส่วนตำบลคีรีราษฎร์ คนที่ ๒ |
| นายยิ่ง      | แซ้วว่าง      | เลขานุการนายกองค์การบริหารส่วนตำบล             |

ในฐานะคณะผู้บริหาร ผู้นำการบริหารองค์การบริหารส่วนตำบลคีรีราษฎร์ ด้วยความมุ่งมั่นและความตั้งใจจริงที่เสนอตัวอาสาเข้ามาพัฒนาองค์การบริหารส่วนตำบลคีรีราษฎร์ โดยวิถีแห่งระบบประชาธิปไตยและความเห็นชอบจากพี่น้องประชาชนที่ให้ความไว้วางใจเข้ามาบริการงาน ด้วยความรู้ ความสามารถ สติปัญญาและศักยภาพที่มีอยู่ บริหารจัดการ เพื่อพัฒนาสนองต่อความต้องการพื้นฐาน ให้กับประชาชนในตำบลคีรีราษฎร์อย่างเต็มกำลังความสามารถ ได้กำหนดนโยบายการพัฒนาองค์การบริหารส่วนตำบลคีรีราษฎร์ โดยยึดมั่นในการปกครองระบอบประชาธิปไตย อันมีพระมหากษัตริย์ทรงเป็นประมุข ทั้งนี้แนวนโยบายมีความสอดคล้องกับ

แผนพัฒนาจังหวัด แผนพัฒนาอำเภอและแผนพัฒนาตำบล ครอบคลุมในอำนาจหน้าที่ ตามพระราชบัญญัติสภาตำบลและองค์การบริหารส่วนตำบล พ.ศ. ๒๕๓๗ แก้ไขเพิ่มเติม (ฉบับที่ ๖) พ.ศ. ๒๕๕๒ และพระราชบัญญัติกำหนดแผนขั้นตอนกระจายอำนาจให้แก่องค์กรปกครองส่วนท้องถิ่น พ.ศ. ๒๕๔๒ อีกทั้งสอดคล้องเชื่อมโยงกับทิศทางการพัฒนาประเทศชาติ ตามแผนพัฒนาเศรษฐกิจและสังคมแห่งชาติ ฉบับที่ ๑๐ (พ.ศ. ๒๕๕๐ - ๒๕๕๔) และฉบับที่ ๑๑ (พ.ศ. ๒๕๕๕-๒๕๕๙) ที่ได้กำหนดวิสัยทัศน์ไว้ เพื่อต้องการเห็นสังคมไทยเป็นสังคมอยู่เย็นเป็นสุข คนไทยมีคุณธรรม นำความรู้ รู้เท่าทันโลก ครอบครัวยุบอุ่น ชุมชนเข้มแข็ง สังคมสันติสุข เศรษฐกิจมีคุณธรรมเสถียรภาพและเป็นธรรม สิ่งแวดล้อมมีคุณภาพและทรัพยากรธรรมชาติยั่งยืน อยู่ภายใต้ระบบการบริหารจัดการประเทศที่มีธรรมาภิบาล ดำรงไว้ซึ่งระบอบประชาธิปไตยอันมีพระมหากษัตริย์ทรงเป็นประมุข และอยู่ภายใต้ประชาคมโลกอย่างมีศักดิ์ศรี ประการสำคัญคือ การน้อมนำเอาแนวพระราชดำรัสเกี่ยวกับเศรษฐกิจพอเพียง มาประยุกต์ใช้เป็นแนวทางในการจัดทำแผนพัฒนาตำบลให้มากที่สุด และเพิ่มเติมในส่วนที่เห็นว่าเป็นเรื่องที่สอดคล้องกับสภาพปัญหาสถานการณ์จริงที่เกิดขึ้นในท้องถิ่น

บัดนี้ กระทบได้ดำเนินการจัดทำนโยบายสำหรับการบริหารจัดการเสร็จเป็นที่เรียบร้อยแล้ว กระทบ จึงขอแถลงนโยบายดังกล่าวต่อที่ประชุมร่วมกันของสภาองค์การบริหารส่วนตำบลคีรีราษฎร์ เพื่อให้ทราบถึงเจตนารมณ์ ยุทธศาสตร์และนโยบายบริหารราชการและใช้เป็นแนวทางในการติดตามตรวจสอบการทำงานขององค์การบริหารส่วนตำบลคีรีราษฎร์ในโอกาสต่อไป ตามลำดับดังนี้

#### ๑. นโยบายด้านโครงสร้างพื้นฐาน

- ๑.๑ พัฒนาปรับปรุงแหล่งน้ำ เพื่อรองรับการจัดการระบบน้ำประปา และระบบการเกษตร
- ๑.๒ พัฒนาปรับปรุงเส้นทางคมนาคม ทั้งภายในหมู่บ้านและทางเข้าไร่
- ๑.๓ พัฒนาปรับปรุงและจัดการไฟฟ้าและแสงสว่างอย่างทั่วถึง
- ๑.๔ พัฒนาปรับปรุง ก่อสร้าง ศาลาเอนกประสงค์ เพื่อให้หมู่บ้านได้มีที่ประชุม
- ๑.๕ พัฒนาปรับปรุง รางระบายน้ำ ท่อระบายน้ำ เพื่อป้องกันปัญหาน้ำท่วม

#### ๒. นโยบายด้านเศรษฐกิจ

- ๒.๑ ส่งเสริมพัฒนาอาชีพให้กับกลุ่มต่าง ๆ และผู้ที่สนใจเพื่อให้เกิดอาชีพและกระจายรายได้
- ๒.๒ จัดตั้งสหกรณ์ในตำบลคีรีราษฎร์
- ๒.๓ พัฒนาตลาดกลางสินค้าในตำบลคีรีราษฎร์
- ๒.๔ สนับสนุนกองทุนเศรษฐกิจชุมชน

#### ๓. นโยบายด้านการศึกษา ศาสนาและวัฒนธรรม

- ๓.๑ ส่งเสริมพัฒนาศูนย์พัฒนาเด็กเล็กให้ครอบคลุมและมีประสิทธิภาพตามมาตรฐานการศึกษา
- ๓.๒ สนับสนุนทุนการศึกษาให้กับเด็ก ผู้ด้อยโอกาสเรียนดีแต่ยากจน
- ๓.๓ ส่งเสริม ฟื้นฟูประเพณีและวัฒนธรรม ภูมิปัญญาท้องถิ่น ทุกชนเผ่า

#### ๔. นโยบายด้านสาธารณสุข

- ๔.๑ ส่งเสริมและสนับสนุนการป้องกันและระงับโรคติดต่อ
- ๔.๒ ส่งเสริมและสนับสนุนการจัดการบริการสาธารณสุขให้กับผู้สูงอายุ ผู้พิการและผู้ด้อยโอกาส
- ๔.๓ ส่งเสริมและสนับสนุน การสร้างสุขภาพ พละนาามัยที่ดีให้กับประชาชน

#### ๕. นโยบายด้านกีฬาและนันทนาการ

- ๕.๑ ส่งเสริมและสนับสนุนให้มีการจัดกีฬาในตำบล
- ๕.๒ พัฒนาระดับการกีฬาให้ดีขึ้น

#### ๖. นโยบายด้านสังคม บริการ ความเข้มแข็งของชุมชน

- ๖.๑ พัฒนาและสนับสนุนการจัดตั้งสภาชนเผ่าและชาติพันธุ์เพื่อให้เกิดความปรองดองในท้องถิ่น
- ๖.๒ พัฒนาส่งเสริมกิจกรรมของกลุ่มพลังมวลชน อปพร. กลุ่มแม่บ้านกลุ่มอาชีพต่าง ๆ อสม. และกลุ่มเยาวชนให้มีความเข้มแข็ง
- ๖.๓ ยึดหลักในการบริหารกิจการบ้านเมืองที่ดี หรือหลักธรรมาภิบาล
- ๖.๔ ยึดหลักความเสมอภาคของสังคม ชุมชน องค์กรเพื่อสร้างความสามัคคี

๗. นโยบายด้านทรัพยากรธรรมชาติและสิ่งแวดล้อม

๗.๑ ให้มีการจัดการระบบขยะและสิ่งปฏิกูล

๗.๒ ส่งเสริมและสนับสนุน ปลูกจิตสำนึกให้ประชาชนมีส่วนร่วมในการบำรุง รักษา ทรัพยากรธรรมชาติและสิ่งแวดล้อม

๗.๓ พัฒนาแหล่งท่องเที่ยวทั้งแหล่งท่องเที่ยวเดิมและแหล่งท่องเที่ยวใหม่

การกำหนดนโยบายในการบริหารงานองค์การบริหารส่วนตำบลคีรีราษฎร์ ตามที่ได้กล่าวมาข้างต้นนั้น กระผมได้วิเคราะห์ข้อมูลจากสภาพแวดล้อมในทุก ๆ ด้านของตำบลคีรีราษฎร์ จึงเป็นสิ่งที่อยู่บนพื้นฐานแห่งความเป็นจริง ซึ่งกระผมตระหนักดีว่า ในการบริหารงานนั้น จำเป็นต้องอาศัย ยุทธศาสตร์และการวางแผนที่ดี มีระบบทำงานที่มีประสิทธิภาพและโปร่งใส ตลอดจนการมีส่วนร่วมจากทุกฝ่าย เมื่อมีการแถลงนโยบายนี้เสร็จสิ้นแล้ว กระผมจะได้ดำเนินการให้เป็นรูปธรรมโดยเร็ว และกระผมขอให้ความเชื่อมั่นต่อสภาอันทรงเกียรติแห่งนี้ว่า กระผมมีความมุ่งมั่นตั้งใจในอันที่จะทำงานให้บ้านเกิดอย่างเต็มกำลังความสามารถ และด้วยความซื่อสัตย์ สุจริต โดยจะยึดถือความสุขของประชาชนและความเจริญของท้องถิ่นเป็นสำคัญ

## ภารกิจ อำนาจหน้าที่ขององค์การบริหารส่วนตำบล

อำนาจหน้าที่ของ อบต. ตามพระราชบัญญัติสภาตำบลและองค์การบริหารส่วนตำบล พ.ศ. ๒๕๓๗ แก้ไขเพิ่มเติม (ฉบับที่ ๕) พ.ศ. ๒๕๔๖

อบต. มีอำนาจหน้าที่ในการพัฒนาตำบลทั้งในด้านเศรษฐกิจ สังคมและวัฒนธรรม

**มาตรา ๖๗** อบต. มีหน้าที่ต้องทำในเขต อบต. ดังต่อไปนี้

๑. จัดให้มีและบำรุงรักษาทางน้ำและทางบก
๒. รักษาความสะอาดของถนน ทางน้ำ ทางเดิน และที่สาธารณะ รวมทั้งกำจัดมูลฝอยและสิ่งปฏิกูล
๓. ป้องกันโรคและระงับโรคติดต่อ
๔. ป้องกันและบรรเทาสาธารณภัย
๕. ส่งเสริมการศึกษา ศาสนา และวัฒนธรรม
๖. ส่งเสริมการพัฒนาสตรี เด็ก เยาวชน ผู้สูงอายุ และผู้พิการ
๗. คุ้มครอง ดูแล และบำรุงรักษาทรัพยากรธรรมชาติและสิ่งแวดล้อม
๘. บำรุงรักษาศิลปะ จารีตประเพณี ภูมิปัญญาท้องถิ่น และวัฒนธรรมอันดีของท้องถิ่น
๙. ปฏิบัติหน้าที่อื่นตามที่ทางราชการมอบหมาย โดยจัดสรรงบประมาณหรือบุคลากรให้ตามความจำเป็นและสมควร

## มาตรา ๖๘ อบต.อาจจัดทำกิจการในเขต อบต.

๑. ให้น้ำเพื่อการบริโภค อุปโภค และการเกษตร
๒. ให้มีและบำรุงการไฟฟ้าหรือแสงสว่างโดยวิธีอื่น
๓. ให้มีและบำรุงรักษาทางระบายน้ำ
๔. ให้มีและบำรุงสถานที่ประชุม การกีฬา การพักผ่อนหย่อนใจ และสวนสาธารณะ
๕. ให้มีและส่งเสริมกลุ่มเกษตรกรและกิจการสหกรณ์
๖. ส่งเสริมให้มีอุตสาหกรรมในครอบครัว
๗. บำรุงและส่งเสริมการประกอบอาชีพของราษฎร
๘. การคุ้มครองดูแลและรักษาทรัพย์สินอันเป็นสาธารณสมบัติของแผ่นดิน
๙. หาผลประโยชน์จากทรัพย์สินของ อบต.
๑๐. ให้มีตลาด ท่าเทียบเรือ และท่าข้าม
๑๑. กิจการเกี่ยวกับการพาณิชย์
๑๒. การท่องเที่ยว
๑๓. การผังเมือง

อำนาจหน้าที่ของ อบต. ตามพระราชบัญญัติกำหนดแผนและขั้นตอนการกระจายอำนาจให้องค์กรปกครองส่วนท้องถิ่น พ.ศ. ๒๕๔๒ หมวดที่ ๒ มาตรา ๑๖ มีอำนาจหน้าที่ในการจัดระบบการบริหารสาธารณะเพื่อประโยชน์ของประชาชนในท้องถิ่นตนเอง ดังนี้

๑. การจัดทำแผนพัฒนาท้องถิ่นของตนเอง
๒. การจัดให้มีและบำรุงรักษาทางบก ทางน้ำ และทางระบายน้ำ
๓. การจัดให้มีและควบคุมตลาด ท่าเทียบเรือ ท่าข้าม และที่จอดรถ
๔. การสาธารณสุขโรคและการก่อสร้างอื่น ๆ
๕. การสาธารณสุขการ
๖. การส่งเสริม การฝึกและประกอบอาชีพ
๗. การพาณิชย์ และการส่งเสริมการลงทุน
๘. การส่งเสริมการท่องเที่ยว
๙. การจัดการศึกษา
๑๐. การสังคมสงเคราะห์ และการพัฒนาคุณภาพชีวิต เด็ก สตรี คนชรา และผู้ด้อยโอกาส
๑๑. การบำรุงรักษาศิลปะ จารีตประเพณี ภูมิปัญญาท้องถิ่นและวัฒนธรรมอันดีของท้องถิ่น
๑๒. การปรับปรุงแหล่งชุมชนแออัดและการจัดการเกี่ยวกับที่อยู่อาศัย
๑๓. การจัดให้มีและบำรุงรักษาสถานที่พักผ่อนหย่อนใจ
๑๔. การส่งเสริมกีฬา
๑๕. การส่งเสริมประชาธิปไตย ความเสมอภาค และสิทธิเสรีภาพของประชาชน
๑๖. ส่งเสริมการมีส่วนร่วมของราษฎรในการพัฒนาท้องถิ่น
๑๗. การรักษาความสะอาด และความเป็นระเบียบเรียบร้อยของบ้านเมือง
๑๘. การกำจัดมูลฝอย สิ่งปฏิกูล และน้ำเสีย
๑๙. การสาธารณสุข การอนามัยครอบครัว และการรักษาพยาบาล
๒๐. การจัดให้มีและควบคุมสุสานและฌาปนสถาน
๒๑. การควบคุมการเลี้ยงสัตว์

- ๒๒.การจัดให้มีและควบคุมการฆ่าสัตว์
- ๒๓.การรักษาความปลอดภัย ความเป็นระเบียบเรียบร้อย และการอนามัย โรงมหรสพ และ  
สาธารณสถานอื่น ๆ
- ๒๔.การจัดการ การบำรุงรักษา และการใช้ประโยชน์จากป่าไม้ ที่ดิน ทรัพยากรธรรมชาติ  
และสิ่งแวดล้อม
- ๒๕.การผังเมือง
- ๒๖.การขนส่งและการวิศวกรรมจราจร
- ๒๗.การดูแลรักษาที่สาธารณะ
- ๒๘.การควบคุมอาคาร
- ๒๙.การป้องกันและบรรเทาสาธารณภัย
- ๓๐.การรักษาความสงบเรียบร้อย การส่งเสริมและสนับสนุน การป้องกันและรักษาความ  
ปลอดภัยในชีวิตและทรัพย์สิน
- ๓๑.กิจการอื่นใดที่เป็นผลประโยชน์ของประชาชนในท้องถิ่น ตามที่คณะกรรมการประกาศ  
กำหนด

## ภารกิจ อำนาจหน้าที่ของสภาองค์การบริหารส่วนตำบล

**อำนาจหน้าที่ของสภาอบต.** ตามพระราชบัญญัติสภาตำบลและองค์การบริหารส่วนตำบล พ.ศ.๒๕๓๗ และที่แก้ไขเพิ่มเติม พ.ศ.๒๕๔๒ มาตรา ๔๖ มีอำนาจหน้าที่ ดังนี้

๑. ให้ความเห็นชอบแผนพัฒนา อบต. เพื่อเป็นแนวทางในการบริหารกิจการของ อบต.
๒. พิจารณาและให้ความเห็นชอบร่างข้อบัญญัติ อบต. ร่างข้อบัญญัติงบประมาณรายจ่าย ประจำปี และร่างข้อบัญญัติงบประมาณรายจ่ายประจำปีเพิ่มเติม
๓. ควบคุมการปฏิบัติงานของ นายก อบต. ให้เป็นไปตามกฎหมาย นโยบาย แผนพัฒนา อบต. ข้อบัญญัติ ระเบียบ และข้อบังคับของทางราชการ

**อำนาจหน้าที่ของ ประธานสภา อบต.** มีหน้าที่ดำเนินการประชุมและดำเนินกิจการอื่นให้เป็นไปตามข้อบังคับการประชุมที่กระทรวงมหาดไทยกำหนด ดังนี้

๑. ดำเนินกิจการของสภา อบต. ตามที่กฎหมายกำหนด
๒. เป็นประธานของที่ประชุมสภา อบต. เว้นแต่ในขณะที่ยกเลิกวาระหรือค้ำค้ำญัตติในที่ประชุมสภา อบต.
๓. บังคับบัญชาการงานในสภา อบต.
๔. รักษาความสงบเรียบร้อยในสภา อบต.
๕. เป็นผู้แทนสภา อบต. ในกิจการภายนอก
๖. อำนาจและหน้าที่อื่นตามที่กฎหมายกำหนดไว้ หรือตามที่กำหนดไว้ในระเบียบกระทรวงมหาดไทยว่าด้วยข้อบังคับการประชุมสภาท้องถิ่น พ.ศ.๒๕๔๗

**อำนาจหน้าที่ของรองประธานสภา อบต.** มีหน้าที่ช่วยประธานสภา อบต. ปฏิบัติการตามหน้าที่และกระทำการตามที่ประธานสภา อบต. มอบหมาย ในกรณีที่ไม่มีประธานสภา อบต. หรือประธานสภา อบต. ไม่อยู่หรือไม่สามารถปฏิบัติหน้าที่ได้หรือไม่ปฏิบัติหน้าที่ให้รองประธานสภา อบต. ปฏิบัติหน้าที่แทน

**อำนาจหน้าที่ของเลขานุการสภา อบต.** มีหน้าที่รับผิดชอบงานธุรการ และจัดการประชุมและงานอื่นใดตามที่ประธานสภา อบต. มอบหมาย และหน้าที่อื่นตามที่ข้อบังคับการประชุมที่กระทรวงมหาดไทยกำหนด ดังนี้

๑. แจ้งนัดประชุมสภา อบต. ตามคำสั่งของประธานสภา อบต.
๒. ชี้แจงกฎหมาย ระเบียบ ข้อบังคับ ประกาศคำสั่ง หนังสือสั่งการ หรือแนวทางปฏิบัติที่เกี่ยวข้องกับกิจการของ อบต. ต่อที่ประชุมสภา อบต.
๓. ช่วยเหลือประธานสภา อบต. จัดทำระเบียบวาระการประชุมสภา อบต.
๔. เชิญประธานสภา อบต. ชั่วคราวปฏิบัติหน้าที่
๕. จัดทำรายงานการประชุมสภา อบต.
๖. เก็บรักษาข้อมูลข่าวสาร หรือเอกสารของสภา อบต. แต่จะเปิดเผยได้ต่อเมื่อได้รับอนุญาตจากประธานสภา อบต.
๗. ช่วยประธานสภา อบต. ในการควบคุมการนับคะแนนเสียง
๘. ช่วยเหลือประธานสภา อบต. ในการรักษาความสงบเรียบร้อยในสภา อบต.
๙. หน้าที่อื่นตามที่กำหนดไว้ในระเบียบกระทรวงมหาดไทยว่าด้วยข้อบังคับการประชุมสภาท้องถิ่นหรือกระทำการอื่นตามที่ประธานสภา อบต. มอบหมาย

## อำนาจหน้าที่ของสมาชิกสภา อบต. (จำนวนตามโครงสร้าง อบต.) มีหน้าที่ดังนี้

๑. เข้าร่วมประชุมสภา อบต. อภิปรายแสดงความคิดเห็นในที่ประชุมสภา อบต. และลงมติในประเด็นต่าง ๆ
๒. ปฏิบัติหน้าที่ตามอำนาจหน้าที่ของสภา อบต.
๓. เสนอร่างข้อบัญญัติ อบต.
๔. ตั้งกระทู้ถามนายก อบต. หรือรองนายก อบต. อันเกี่ยวกับงานในหน้าที่
๕. เสนอญัตติขอเปิดอภิปรายทั่วไป นายก อบต. โดยไม่มีการลงมติ ด้วยจำนวนไม่น้อยกว่า ๑ ใน ๓ ของจำนวนสมาชิกสภา อบต. ทั้งหมดที่มีอยู่
๖. ขอเปิดประชุมวิสามัญด้วยจำนวนไม่ต่ำกว่ากึ่งหนึ่งของจำนวนสมาชิกสภา อบต. ทั้งหมดเท่าที่มีอยู่
๗. หน้าที่อื่นๆ ตามที่กฎหมายกำหนด หรือฐานะผู้แทนประชาชนในหมู่บ้าน และ อบต. นั้น

### การปฏิบัติหน้าที่ของสภา อบต.

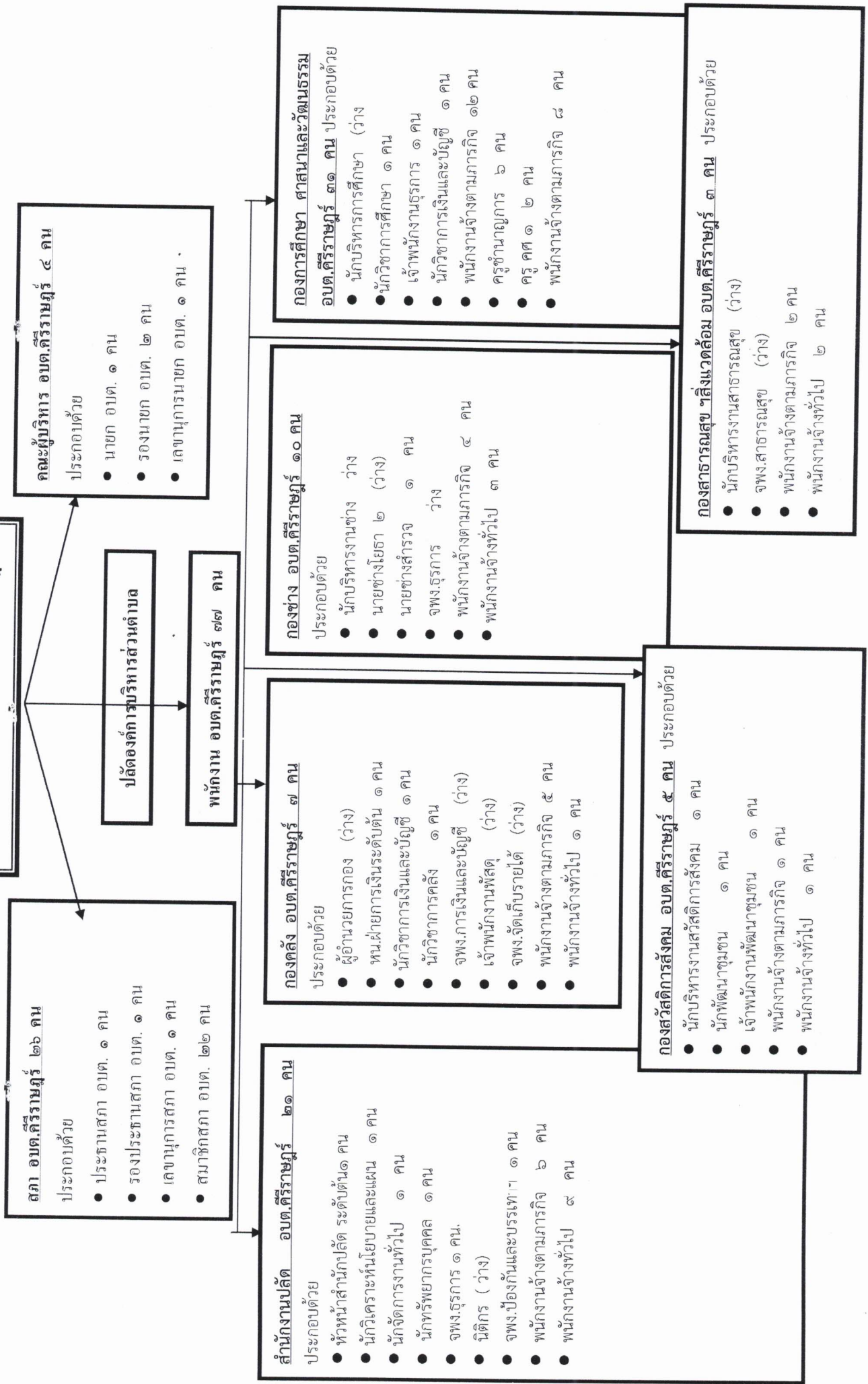
การดำเนินการตามอำนาจหน้าที่ของสภา อบต. จะเกิดจากการประชุมสภา อบต. และมติของที่ประชุมสภา อบต. ซึ่งในปีหนึ่งจะมีการประชุม ดังนี้

**(๑) สมัยประชุมสามัญสภา อบต.** : ในปีหนึ่งให้มีสมัยประชุมสามัญ ๒ สมัย หรือหลายสมัยแล้วแต่สภา อบต. จะกำหนด แต่ต้องไม่เกิน ๔ สมัยๆ ละ ไม่เกิน ๑๕ วัน แต่ถ้าจะขยายเวลาออกไปอีกจะต้องได้รับอนุญาตจากนายอำเภอ โดยยังกำหนดให้มีการประชุมในเดือนกุมภาพันธ์สมัยหนึ่งและในเดือนสิงหาคมสมัยหนึ่ง

**(๒) สมัยประชุมวิสามัญสภา อบต.** : นอกจากสมัยประชุมสามัญแล้ว เมื่อเห็นว่าเป็นการจำเป็นเพื่อประโยชน์ของ อบต. ประธานสภา อบต. นายก อบต. หรือสมาชิกสภา อบต. มีจำนวนไม่ต่ำกว่ากึ่งหนึ่งของจำนวนสมาชิกสภา อบต. ทั้งหมดที่มีอยู่ สามารถทำคำร้องยื่นต่อนายอำเภอขอให้เปิดประชุมวิสามัญ ถ้าเห็นสมควรให้นายอำเภอเรียกประชุมวิสามัญได้ สมัยประชุมวิสามัญให้กำหนดไม่เกิน ๑๕ วัน แต่ถ้าจะขยายเวลาออกไปอีกจะต้องได้รับอนุญาตจากนายอำเภอ

# โครงสร้างอัตรากำลังของ องค์การบริหารส่วนตำบลคีรีราษฎร์

## องค์การบริหารส่วนตำบลคีรีราษฎร์





รายรับขององค์การบริหารส่วนตำบลคีรีราษฎร์  
ประจำปีงบประมาณ พ.ศ. ๒๕๖๔  
จำนวน ๑๐๔,๗๕๖,๘๓๐.๐๕ บาท  
แยกเป็น

รายได้จัดเก็บเอง

|                                       |     |            |     |
|---------------------------------------|-----|------------|-----|
| หมวดภาษีอากร                          | รวม | ๑๘๐,๖๐๘.๒๓ | บาท |
| หมวดค่าธรรมเนียม , ค่าปรับและใบอนุญาต | รวม | ๓๕,๒๘๐.๒๐  | บาท |
| หมวดรายได้จากทรัพย์สิน                | รวม | ๔๘๕,๐๕๐.๖๖ | บาท |
| หมวดรายได้จากสาธารณูปโภคและการพาณิชย์ | รวม | ๓๓๙,๗๗๙.๐๐ | บาท |
| หมวดรายได้เบ็ดเตล็ด                   | รวม | ๖๐,๖๓๐.๐๐  | บาท |
| หมวดรายได้จากทุน                      | รวม | ๙๖๐.๐๐     | บาท |

รายได้ที่รัฐบาลจัดสรรให้

|                          |     |                       |     |
|--------------------------|-----|-----------------------|-----|
| หมวดภาษีจัดสรร           | รวม | ๔๔,๘๗๑,๓๒๖.๙๖         | บาท |
| หมวดเงินอุดหนุนจากรัฐบาล | รวม | ๕๘,๗๑๒,๐๗๗            | บาท |
| รวมรายรับ                |     | ๑๐๔,๗๕๖,๘๓๐.๐๕        | บาท |
| เงินอุดหนุนเฉพาะกิจ      | รวม | ๗๑,๑๑๘                | บาท |
| รวมรายรับทั้งสิ้น        |     | <u>๑๐๔,๗๕๖,๘๓๐.๐๕</u> | บาท |

รายงานขององค์การบริหารส่วนตำบลคีรีราษฎร์  
ประจำปีงบประมาณ พ.ศ. ๒๕๖๔

จำนวน ๘๕,๑๘๘,๗๕๕.๑๗ บาท

แยกเป็น

|  |     |                      |     |
|--|-----|----------------------|-----|
| หมวดงบกลาง-สำรองจ่าย                                 | รวม | ๑๖,๖๙๙,๘๒๙.๐๐        | บาท |
| เงินเดือนฝ่ายการเมือง                                | รวม | ๓,๐๙๙,๒๔๐.๐๐         | บาท |
| เงินเดือนฝ่ายประจำ                                   | รวม | ๑๕,๓๐๕,๔๙๘.๐๐        | บาท |
| หมวดค่าตอบแทน  | รวม | ๑,๗๘๓,๙๘๓.๐๐         | บาท |
| หมวดค่าใช้สอย  | รวม | ๑๑,๒๓๘,๕๙๙.๓๐        | บาท |
| หมวดค่าวัสดุ   | รวม | ๑๐,๔๓๓,๓๙๘.๘๗        | บาท |
| หมวดค่าสาธารณูปโภค                                   | รวม | ๔๕๖,๗๙๗              | บาท |
| หมวดเงินอุดหนุน                                      | รวม | ๑๓,๙๙๐,๑๔๐.๐๐        | บาท |
| หมวดรายจ่ายอื่น                                      | รวม | -                    | บาท |
| หมวดค่าครุภัณฑ์                                      | รวม | ๓,๓๒๙,๖๗๐            | บาท |
| หมวดที่ดินและสิ่งก่อสร้าง                            | รวม | ๘,๘๕๑,๖๐๐            | บาท |
| รวมรายจ่าย   |     | <u>๘๕,๑๘๘,๗๕๕.๑๗</u> | บาท |
| รายจ่ายจากเงินอุดหนุนที่รัฐบาลให้โดยระบุวัตถุประสงค์ | รวม | -                    | บาท |
| รวมรายจ่ายจากทั้งสิ้น                                |     | <u>๘๕,๑๘๘,๗๕๕.๑๗</u> | บาท |

ผลการติดตามผลดำเนินงาน  
แผนยุทธศาสตร์การพัฒนา (พ.ศ. ๒๕๖๑ - ๒๕๖๕)  
สรุปตามยุทธศาสตร์การพัฒนาของ อบท. ในเขตจังหวัดตาก

| ยุทธศาสตร์การพัฒนา  | ปี ๒๕๖๔               |                    | ปี ๒๕๖๖             |
|---|-----------------------|--------------------|---------------------|
|   | โครงการ<br>(เป้าหมาย) | ผลการ<br>ดำเนินงาน |                     |
| ๑. ยุทธศาสตร์ด้านโครงสร้างพื้นฐาน                                     | ๖๐                    | ๑๔                 | ยังไม่ถึงปีงบประมาณ |
| ๒. ยุทธศาสตร์ด้านการวางแผนการเสริมการลงทุนพาณิชย์กรรมและการท่องเที่ยว | ๑๒                    | -                  |                     |
| ๓. ยุทธศาสตร์ด้านการจัดระเบียบชุมชนสังคม และการรักษาความสงบเรียบร้อย  | ๑๑                    | ๓                  |                     |
| ๔. ยุทธศาสตร์ด้านการพัฒนาคุณภาพชีวิต                                  | ๖๒                    | ๒๓                 |                     |
| ๕. ยุทธศาสตร์ด้านวัฒนธรรม จารีตประเพณี และภูมิปัญญาท้องถิ่น           | ๗                     | ๒                  |                     |
| ๖. ยุทธศาสตร์ด้านการวางแผนการอนุรักษ์ทรัพยากรและสิ่งแวดล้อม           | ๙                     | ๔                  |                     |
| ๗. ยุทธศาสตร์ด้านการบริหารจัดการบ้านเมืองที่ดี                        | ๒๒                    | ๑๙                 |                     |
| จ่ายขาดเงินสะสม   | -                     | -                  |                     |
| กัณเงินเหลืออมปี  |                       |                    |                     |
| <b>รวมทั้งสิ้น</b>  |                       |                    |                     |
| คิดเป็นร้อยละของยุทธศาสตร์การพัฒนา                                    | ๑๐๐                   | ๑๐๐                |                     |

แบบที่ ๓/๑ แบบประเมินผลการดำเนินงานขององค์กรปกครองส่วนท้องถิ่นตามยุทธศาสตร์  
การพัฒนา

คำชี้แจง : แบบที่ ๓/๑ แบบประเมินตนเอง โดยมีวัตถุประสงค์เพื่อใช้ประเมินผลการดำเนินงานขององค์กร  
ปกครองส่วนท้องถิ่นตามยุทธศาสตร์ที่กำหนดไว้ภายใต้แผนยุทธศาสตร์ ๕ ปี (พ.ศ. ๒๕๖๑ – ๒๕๖๕) โดยมีกำหนด  
ระยะเวลาในการติดตามและรายงานผลการดำเนินงาน ทุกสิ้นปีงบประมาณ

ส่วนที่ ๑ ข้อมูลทั่วไป .

๑.๑ ชื่อองค์กรปกครองส่วนท้องถิ่น อบต.คีรีราษฎร์

๑.๒ รายงานผลการดำเนินงานระยะ ทุก๑ปีงบประมาณ ๑ ตุลาคม ๒๕๖๓ ถึง ๓๐ กันยายน ๒๕๖๔

ส่วนที่ ๒ ยุทธศาสตร์การพัฒนาและโครงการในปีงบประมาณ พ.ศ. ๒๕๖๔

ยุทธศาสตร์และจำนวนโครงการที่ปรากฏอยู่ในแผนและจำนวนโครงการที่ได้ปฏิบัติ

| ยุทธศาสตร์การพัฒนา   | จำนวนโครงการ                        |  |   |
|--|-------------------------------------|--|---|
|  | ปรากฏอยู่ใน<br>แผนพัฒนา<br>ท้องถิ่น | บรรจุใน<br>ข้อบัญญัติ<br>(นำไปปฏิบัติ) | คิดเป็นร้อยละ<br>ของโครงการที่<br>ปรากฏในแผนฯ |
| ๑.ยุทธศาสตร์ด้านโครงสร้างพื้นฐาน   | ๖๐                                  | ๑๔                                     |   |
| ๒.ยุทธศาสตร์ด้านการวางแผนการเสริมการลงทุน<br>พาณิชย์กรรมและการท่องเที่ยว | ๑๒                                  | ๑                                      |   |
| ๓.ยุทธศาสตร์ด้านการจัดระเบียบชุมชนสังคม และการ<br>รักษาความสงบเรียบร้อย  | ๑๑                                  | ๓                                      |   |
| ๔.ยุทธศาสตร์ด้านการพัฒนาคุณภาพชีวิต                                      | ๖๒                                  | ๒๓                                     |   |
| ๕.ยุทธศาสตร์ด้านวัฒนธรรม จารีตประเพณี และภูมิ<br>ปัญญาท้องถิ่น           | ๗                                   | ๒                                      |   |
| ๖.ยุทธศาสตร์ด้านการวางแผนการอนุรักษ์ทรัพยากร<br>และสิ่งแวดล้อม           | ๙                                   | ๔                                      |   |
| ๗.ยุทธศาสตร์ด้านการบริหารกิจการบ้านเมืองที่ดี                            | ๒๒                                  | ๑๙                                     |   |
| <b>รวม</b>   | <b>๑๘๓</b>                          | <b>๖๕</b>                              |   |

การใช้จ่ายเงินสะสม

|                                  |   |   |   |
|----------------------------------|---|---|---|
| ๑.ยุทธศาสตร์ด้านโครงสร้างพื้นฐาน | - | - | - |
|----------------------------------|---|---|---|

การนำโครงการจากแผนสู่การปฏิบัติ ทั้ง ในข้อบัญญัติงบประมาณประจำปี ๒๕๖๔ จำนวน ๖๕ โครงการ  
+ การใช้จ่ายเงินสะสม จำนวน - โครงการ

รวมทุกยุทธศาสตร์ = ๖๕ โครงการ = ๓๕.๕๑ ร้อยละ ของโครงการทั้งหมด



บัญชีสรุปจำนวนโครงการและงบประมาณ  
แผนการดำเนินงานประจำปีงบประมาณ พ.ศ. ๒๕๖๔  
องค์การบริหารส่วนตำบลคีรีราษฎร์

| ยุทธศาสตร์/แนวทางการพัฒนา  | จำนวนโครงการที่ดำเนินการ | คิดเป็นร้อยละของโครงการทั้งหมด | จำนวนงบประมาณ | คิดเป็นร้อยละของงบประมาณทั้งหมด | หน่วยดำเนินการ |
|--|--------------------------|--------------------------------|---------------|---------------------------------|----------------|
| <b>๓. ยุทธศาสตร์ที่ ๓</b> การพัฒนาด้านการจัดระเบียบชุมชน/สังคมและรักษาความสงบเรียบร้อย<br><b>๓.๑. แผนงานรักษาความสงบภายใน</b><br><b>๓.๑</b> การพัฒนาด้านการป้องกันและบรรเทาสาธารณภัย | ๓                        | ๑๐๐                            | ๙๐,๐๐๐        | ๒.๘๙                            | สำนักปลัด      |
| <b>รวม</b>   | ๓                        | ๑๗.๖๔                          | ๙๐,๐๐๐        | ๒.๘๙                            |                |

|  |    |       |            |       |                      |
|--|----|-------|------------|-------|----------------------|
| <b>๔. ยุทธศาสตร์ที่ ๔</b> การพัฒนาด้านส่งเสริมคุณภาพชีวิต<br>- การพัฒนาส่งเสริมสนับสนุนการจัดการศึกษา<br>-การพัฒนาด้านความเข้มแข็งของชุมชน<br>- การพัฒนาที่ทันการสาธารณสุข<br>-การส่งเสริมการจัดการแข่งขันกีฬาและนันทนาการ | ๙  | ๓๙.๑๓ | ๒๘,๕๖๗,๐๓๐ | ๙๓.๗๑ | กองการศึกษา          |
|  | ๘  | ๓๔.๗๘ | ๖๖๕,๐๐๐    | ๒.๑๘  | สำนักปลัด/<br>ทุกกอง |
|  | ๒  | ๘.๖๙  | ๖๐๐,๐๐๐    | ๑.๖๙  | กองสาธารณสุข<br>ฯ    |
|  | ๔  | ๑๗.๓๙ | ๖๕๐,๐๐๐    | ๒.๑๓  | กองการศึกษา          |
| <b>รวม</b>   | ๒๓ | ๔๑.๘๑ | ๓๐,๔๘๒,๐๓๐ | ๕๑.๒๔ |                      |

บัญชีสรุปจำนวนโครงการและงบประมาณ  
แผนการดำเนินงานประจำปีงบประมาณ พ.ศ. ๒๕๖๔  
องค์การบริหารส่วนตำบลคีรีราษฎร์

| ยุทธศาสตร์/แนวทางการพัฒนา  | จำนวนโครงการที่ดำเนินการ | คิดเป็นร้อยละของโครงการทั้งหมด | จำนวนงบประมาณ | คิดเป็นร้อยละของงบประมาณทั้งหมด | หน่วยดำเนินการ |
|--|--------------------------|--------------------------------|---------------|---------------------------------|----------------|
| ๕. ยุทธศาสตร์ที่ ๕ การพัฒนาด้านการศึกษา ศิลปวัฒนธรรมประเพณี และภูมิปัญญาท้องถิ่น<br>๕. แนวทางที่ ๒ ส่งเสริมศาสนา วัฒนธรรมประเพณีและภูมิปัญญาท้องถิ่น | ๙                        | ๑๐๐                            | ๕๖๐,๐๐๐       | ๑๐๐                             | กองการศึกษาฯ   |
| รวม  | ๙                        | ๑๐๐.๐๐                         | ๕๖๐,๐๐๐       | ๑๐๐.๐๐                          |                |

|   |   |        |        |        |               |
|---|---|--------|--------|--------|---------------|
| ๖. ยุทธศาสตร์ที่ ๖<br>-การพัฒนาด้านการวางแผนการอนุรักษ์ทรัพยากรและสิ่งแวดล้อมการลงทุนและการท่องเที่ยว<br>- การฟื้นฟูและอนุรักษ์ทรัพยากรธรรมชาติและสิ่งแวดล้อม | ๒ | ๑๐๐.๐๐ | ๓๕,๐๐๐ | ๑๐๐.๐๐ | กองสาธารณสุขฯ |
| รวม   | ๒ | ๓๓.๓๓  | ๓๕,๐๐๐ | ๒๖.๔๑  |               |

บัญชีสรุปจำนวนโครงการและงบประมาณ  
แผนการดำเนินงานประจำปีงบประมาณ พ.ศ. ๒๕๖๔  
องค์การบริหารส่วนตำบลคีรีราษฎร์

| ยุทธศาสตร์/แนวทางการพัฒนา   | จำนวนโครงการที่ดำเนินการ | คิดเป็นร้อยละของโครงการทั้งหมด          | จำนวนงบประมาณ  | คิดเป็นร้อยละของงบประมาณทั้งหมด        | หน่วยดำเนินการ |
|---|--------------------------|---|--|--|----------------|
| <b>๗. ยุทธศาสตร์ที่ ๗</b> การพัฒนาด้านการบริหารจัดการที่ดี<br>- พัฒนาประสิทธิภาพบุคลากร<br>- อุดหนุนหน่วยงานของรัฐ/อปท. อื่น<br>- บัญชีครุภัณฑ์ ผ ๐๘<br>- ด้านการส่งเสริมประชาธิปไตย<br>- พัฒนางานด้านส่งเสริมและสนับสนุนให้ประชาชนเข้ามามีส่วนร่วมในการพัฒนาท้องถิ่น<br>- งบกลาง | ๘<br>๑<br>๒<br>๘<br>๙    | ๒๘.๕๗<br>๓.๕๗<br>๗.๑๗<br>๒๘.๕๗<br>๓๒.๑๔ | ๖๘๐,๐๐๐<br>๓,๔๑๐,๑๐๐<br>๘๒๐,๐๐๐<br>๘๔๒,๐๐๐<br>๑๙,๔๘๒,๑๙๐ | ๒.๗๓<br>๑๓.๗๑<br>๓.๒๙<br>๓.๓๘<br>๗๘.๓๒ | ทุกกอง         |
| <b>รวม</b>  | <b>๒๘</b>                | <b>๕๐.๙๐</b>                            | <b>๒๔,๘๗๔,๒๙๐</b>  | <b>๓๗.๓๒</b>                           |                |
| <b>รวมทั้งสิ้น</b>  | <b>๘๐</b>                | <b>๑๐๐</b>                              | <b>๖๖,๖๔๑,๓๒๐</b>  | <b>๓๒๘๓</b>                            |                |

บัญชีรายละเอียดแนบท้าย ประกาศองค์การบริหารส่วนตำบลคีรีราษฎร์  
เรื่อง รายงานการติดตามและประเมินผลแผนพัฒนาท้องถิ่น ประจำปีงบประมาณ พ.ศ. ๒๕๖๔

\*\*\*\*\*

**ยุทธศาสตร์ที่ ๑ การพัฒนาด้านโครงสร้างพื้นฐาน**

| ลำดับ<br>ที่ | โครงการ/กิจกรรม                                 | รายละเอียดของโครงการ/<br>กิจกรรม   | งบประมาณ<br>(บาท) | สถานที่<br>ดำเนินการ                |         |
|--------------|---|--|-------------------|-------------------------------------|---------|
| ๑.           | โครงการปรับปรุง<br>อาคารอเนกประสงค์<br>ม.๗      | โครงการปรับปรุงอาคารอเนกประสงค์<br>โดยเปลี่ยนกระเบื้องผนังหลังคา ติดตั้งฝ้า<br>เพดาน ทาสี และ ปูกระเบื้องเคีือบ<br>พร้อมป้ายโครงการ ๑ ป้าย สถานที่<br>ก่อสร้าง บ้านป่าคาเก่า หมู่ที่ ๗ ตำบลคีรี<br>ราษฎร์ อำเภอ พบพระ จังหวัดตาก<br>ตามแบบเลขที่ อบต.คร.๐๐๗/๒๕๖๔   | ๕๐๐,๐๐๐           | บ้านป่าคา<br>เก่า หมู่ที่ ๗         | กองช่าง |
| ๒.           | โครงการปรับปรุงหอ<br>กระจายข่าวหมู่ที่๙         | โครงการปรับปรุงหอกระจายข่าว โดย<br>ติดตั้งลำโพงฮอร์น ๔ ชุด และเครื่องขยาย<br>เสียง ๑ ชุด สถานที่ก่อสร้าง บ้านใหม่คีรี<br>ราษฎร์ หมู่ที่ ๙ ตำบลคีรีราษฎร์ อำเภอ<br>พบพระ จังหวัดตาก ตามแบบเลขที่ อบ<br>ต.คร.๐๐๙/๒๕๖๔  | ๗๒,๐๐๐            | บ้านใหม่<br>คีรีราษฎร์<br>หมู่ที่ ๙ | กองช่าง |
| ๓.           | โครงการก่อสร้าง<br>อาคารอเนกประสงค์<br>ม.๑๒     | โครงการก่อสร้างอาคารอเนกประสงค์<br>ขนาดกว้าง ๖.๐๐ เมตร ยาว ๒๘.๐๐<br>เมตร สูง ๓.๗๕ เมตร พร้อมป้ายโครงการ<br>๑ ป้าย สถานที่ก่อสร้าง บ้านห้วยไผ่ หมู่ที่<br>๑๒ ตำบลคีรีราษฎร์ อำเภอพบพระ<br>จังหวัดตาก ตามแบบเลขที่ อบต.คร.<br>๐๑๓/๒๕๖๔   | ๕๐๐๐๐๐<br>บาท     | บ้านห้วยไผ่<br>หมู่ที่ ๑๒           | กองช่าง |
| ๔.           | โครงการก่อสร้าง<br>ถนนคอนกรีตเสริม<br>เหล็ก ม.๑ | โครงการก่อสร้างถนนคอนกรีตเสริมเหล็ก<br>ขนาดกว้าง ๔.๐๐ เมตร ยาว ๑๘๓.๐๐<br>เมตร หนา ๐.๑๕ เมตร หรือมีพื้นที่ไม่น้อย<br>กว่า ๗๓๒.๐๐ ตารางเมตร ไหล่ทางลง<br>ลูกรังข้างละ ๐-๐.๕๐ เมตร พร้อมป้าย<br>โครงการ ๑ ป้าย สถานที่ก่อสร้าง บ้านอุ่ม<br>เปี่ยม หมู่ที่ ๑ ตำบลคีรีราษฎร์ อำเภอพบ<br>พระ จังหวัดตาก ตามแบบเลขที่ อบต.คร.<br>๐๐๑/๒๕๖๔ ,คร.๗๑-๐๑ | ๕๐๐๐๐๐<br>บาท     | บ้านอุ่ม<br>เปี่ยม<br>หมู่ที่ ๑     | กองช่าง |

|                 |   |   |             |                        |         |
|-----------------|---|---|-------------|------------------------|---------|
| ๕.              | โครงการก่อสร้างถนนคอนกรีตเสริมเหล็ก ม.๒ | โครงการก่อสร้างถนนคอนกรีตเสริมเหล็ก ขนาดกว้าง ๔.๐๐ เมตร ยาว ๒๐๐.๐๐ เมตร หนา ๐.๑๕ เมตร หรือมีพื้นที่ไม่น้อยกว่า ๘๐๐.๐๐ ตารางเมตร ไหล่ทางลงลูกรังข้างละ ๐-๐.๕๐ เมตร พร้อมป้ายโครงการ ๑ ป้าย สถานที่ก่อสร้าง บ้านแม่ละเมา หมู่ที่ ๒ ตำบลคีรีราษฎร์ อำเภอพบพระ จังหวัดตาก ตามแบบเลขที่ อบต.คร.๐๐๒/๒๕๖๔ ,คร.๗๑-๐๑  | ๕๐๐,๐๐๐ บาท | บ้านแม่ละเมา หมู่ที่ ๒ | กองช่าง |
| ๖. <sup>๕</sup> | โครงการก่อสร้างถนนคอนกรีตเสริมเหล็ก ม.๓ | โครงการก่อสร้างถนนคอนกรีตเสริมเหล็ก ขนาดกว้าง ๔.๐๐ เมตร ยาว ๒๕๖.๐๐ เมตร หนา ๐.๑๕ เมตร หรือมีพื้นที่ไม่น้อยกว่า ๑,๐๒๔.๐๐ ตารางเมตร ไหล่ทางลงลูกรังข้างละ ๐-๐.๕๐ เมตร พร้อมป้ายโครงการ ๑ ป้าย สถานที่ก่อสร้าง บ้านป่าหวาย หมู่ที่ ๓ ตำบลคีรีราษฎร์ อำเภอพบพระ จังหวัดตาก ตามแบบเลขที่ อบต.คร.๐๐๓/๒๕๖๔ ,คร.๗๑-๐๑ | ๕๐๐,๐๐๐ บาท | บ้านป่าหวาย หมู่ที่ ๓  | กองช่าง |

|                 |   |   |             |                              |         |
|-----------------|---|---|-------------|------------------------------|---------|
| ๗. <sup>๕</sup> | โครงการก่อสร้างถนนคอนกรีตเสริมเหล็ก ม.๔ | โครงการก่อสร้างถนนคอนกรีตเสริมเหล็ก ขนาดกว้าง ๕.๐๐ เมตร ยาว ๑๙๓.๐๐ เมตร หนา ๐.๑๕ เมตร หรือมีพื้นที่ไม่น้อยกว่า ๙๖๕.๐๐ ตารางเมตร ไหล่ทางลงลูกรังข้างละ ๐-๐.๕๐ เมตร พร้อมป้ายโครงการ ๑ ป้าย สถานที่ก่อสร้าง บ้านป่าคา หมู่ที่ ๔ ตำบลคีรีราษฎร์ อำเภอพบพระ จังหวัดตาก ตามแบบเลขที่ อบต.คร.๐๐๔/๒๕๖๔ ,คร.๗๑-๐๑         | ๕๐๐,๐๐๐ บาท | บ้านป่าคา หมู่ที่ ๔          | กองช่าง |
| ๘. <sup>๕</sup> | โครงการก่อสร้างถนนคอนกรีตเสริมเหล็ก ม.๕ | โครงการก่อสร้างถนนคอนกรีตเสริมเหล็ก ขนาดกว้าง ๕.๐๐ เมตร ยาว ๑๙๖.๐๐ เมตร หนา ๐.๑๕ เมตร หรือมีพื้นที่ไม่น้อยกว่า ๙๘๐.๐๐ ตารางเมตร ไหล่ทางลงลูกรังข้างละ ๐-๐.๕๐ เมตร พร้อมป้ายโครงการ ๑ ป้าย สถานที่ก่อสร้าง บ้านร่มเกล้าสมมิตร หมู่ที่ ๕ ตำบลคีรีราษฎร์ อำเภอพบพระ จังหวัดตากตามแบบเลขที่ อบต.คร.๐๐๕/๒๕๖๔ ,คร.๗๑-๐๑ | ๕๐๐,๐๐๐ บาท | บ้านร่มเกล้าสมมิตร หมู่ที่ ๕ | กองช่าง |

|     |   |  |                |                              |         |
|-----|---|--|----------------|------------------------------|---------|
| ๙.  | โครงการ<br>ก่อสร้างถนน<br>คอนกรีตเสริม<br>เหล็ก ม.๖ | โครงการก่อสร้างถนนคอนกรีตเสริมเหล็ก ขนาดกว้าง ๔.๐๐ เมตร ยาว ๒๕๗.๐๐ เมตร หนา ๐.๑๕ เมตร หรือมีพื้นที่ไม่น้อยกว่า ๑,๐๒๘.๐๐ ตารางเมตร ไหล่ทางลงลูกรังข้างละ ๐-๐.๕๐ เมตร พร้อมป้ายโครงการ ๑ ป้าย สถานที่ก่อสร้าง บ้านป่าคาใหม่ หมู่ที่ ๖ ตำบลคีรีราษฎร์ อำเภอพบพระ จังหวัดตาก ตามแบบ เลขที่ อบต.คร. ๐๐๖/๒๕๖๔ ,คร.ท๑-๐๑  | ๕๐๐,๐๐๐<br>บาท | บ้านป่าคาใหม่ หมู่ที่ ๖      | กองช่าง |
| ๑๐. | โครงการ<br>ก่อสร้างถนน<br>คอนกรีตเสริม<br>เหล็ก ม.๘ | โครงการก่อสร้างถนนคอนกรีตเสริมเหล็ก ขนาดกว้าง ๕.๐๐ เมตร ยาว ๒๐๓.๐๐ เมตร หนา ๐.๑๕ เมตร หรือมีพื้นที่ไม่น้อยกว่า ๑,๐๑๕.๐๐ ตารางเมตร ไหล่ทางลงลูกรังข้างละ ๐-๐.๕๐ เมตร พร้อมป้ายโครงการ ๑ ป้าย สถานที่ก่อสร้าง บ้านชิบาโบ หมู่ที่ ๘ ตำบลคีรีราษฎร์ อำเภอพบพระ จังหวัดตาก ตามแบบ เลขที่ อบต.คร. ๐๐๘/๒๕๖๔ ,คร.ท๑-๐๑   | ๕๐๐,๐๐๐<br>บาท | บ้านชิบาโบ หมู่ที่ ๘         | กองช่าง |
| ๑๑. | โครงการ<br>ก่อสร้างถนน<br>คอนกรีตเสริม<br>เหล็ก ม.๙ | โครงการก่อสร้างถนนคอนกรีตเสริมเหล็ก ขนาดกว้าง ๔.๐๐ เมตร ยาว ๑๒๗.๐๐ เมตร หนา ๐.๑๕ เมตร และขนาดกว้าง ๕.๐๐ เมตร ยาว ๗๘.๐๐ เมตร หนา ๐.๑๕ เมตร หรือมีพื้นที่ไม่น้อยกว่า ๘๙๘.๐๐ ตารางเมตร ไหล่ทางลงลูกรังข้างละ ๐-๐.๕๐ เมตร พร้อมป้ายโครงการ ๑ ป้าย สถานที่ก่อสร้าง บ้านใหม่คีรีราษฎร์ หมู่ที่ ๙ ตำบลคีรีราษฎร์ อำเภอพบพระ จังหวัดตาก ตามแบบ เลขที่ อบต.คร. ๐๑๐/๒๕๖๔ ,คร.ท๑-๐๑ | ๔๒๘,๐๐๐<br>บาท | บ้านใหม่คีรีราษฎร์ หมู่ที่ ๙ | กองช่าง |

|                |  |  |                |                                     |         |
|----------------|--|--|----------------|-------------------------------------|---------|
| ๑๒.            | โครงการ<br>ก่อสร้างถนน<br>คอนกรีตเสริม<br>เหล็ก ม.๑๐ | โครงการก่อสร้างถนนคอนกรีตเสริมเหล็ก ขนาดกว้าง ๕.๐๐ เมตร ยาว ๒๐๔.๐๐ เมตร หนา ๐.๑๕ เมตร หรือมีพื้นที่ไม่น้อยกว่า ๑,๐๒๐.๐๐ ตารางเมตร ไหล่ทางลงลูกรังข้างละ ๐-๐.๕๐ เมตร พร้อมป้ายโครงการ ๑ ป้ายสถานที่ก่อสร้าง บ้านใหม่ยอดคีรี หมู่ที่ ๑๐ ตำบลคีรีราษฎร์ อำเภอพบพระ จังหวัดตาก ตามแบบเลขที่ อบต.คร. ๐๑๑/๒๕๖๔, คร.ท๑-๐๑   | ๕๐๐,๐๐๐<br>บาท | บ้านใหม่ยอดคีรี<br>หมู่ที่ ๑๐       | กองช่าง |
| ๑๓.            | โครงการ<br>ก่อสร้างถนน<br>คอนกรีตเสริม<br>เหล็ก ม.๑๑ | โครงการก่อสร้างถนนคอนกรีตเสริมเหล็ก ขนาดกว้าง ๓.๐๐ เมตร ยาว ๘๕.๐๐ เมตร หนา ๐.๑๕ เมตร และขนาดกว้าง ๕.๐๐ เมตร ยาว ๑๕๔.๐๐ เมตร หนา ๐.๑๕ เมตรหรือมีพื้นที่ไม่น้อยกว่า ๑,๐๕๐.๐๐ ตารางเมตร ไหล่ทางลงลูกรังข้างละ ๐-๐.๕๐ เมตร พร้อมป้ายโครงการ ๑ ป้าย สถานที่ก่อสร้าง บ้านใหม่ดินแดง หมู่ที่ ๑๑ ตำบล คีรีราษฎร์ อำเภอพบพระ จังหวัดตาก ตามแบบเลขที่ อบต.คร. ๐๑๒/๒๕๖๔, คร.ท๑-๐๑,คร.ท๑-๐๑.๐๑ | ๕๐๐,๐๐๐<br>บาท | บ้านใหม่ดินแดง<br>หมู่ที่ ๑๑        | กองช่าง |
| ๑๔.            | โครงการ<br>ก่อสร้างถนน<br>คอนกรีตเสริม<br>เหล็ก ม.๑๓ | โครงการก่อสร้างถนนคอนกรีตเสริมเหล็ก ขนาดกว้าง ๕.๐๐ เมตร ยาว ๒๐๓.๐๐ เมตร หนา ๐.๑๕ เมตร หรือมีพื้นที่ไม่น้อยกว่า ๑,๐๑๕.๐๐ ตารางเมตร ไหล่ทางลงลูกรังข้างละ ๐-๐.๕๐ เมตร พร้อมป้ายโครงการ ๑ ป้ายสถานที่ก่อสร้าง บ้านร่มเกล้าเจริญสุข หมู่ที่ ๑๓ ตำบลคีรีราษฎร์ อำเภอพบพระ จังหวัดตาก ตามแบบเลขที่ อบต.คร. ๐๑๔/๒๕๖๔, คร.ท๑-๐๑  | ๕๐๐,๐๐๐<br>บาท | บ้านร่มเกล้าเจริญ<br>สุข หมู่ที่ ๑๓ | กองช่าง |
| รวม ๑๔ โครงการ |  |  | ๖,๕๐๐,๐๐๐      |                                     |         |

๒. ยุทธศาสตร์ที่ ๒ การพัฒนาด้านการวางแผนการส่งเสริมการลงทุน พาณิชยกรรมและการท่องเที่ยว  
 ๒.๑ แผนงานการเกษตร ด้านการส่งเสริมการเกษตร

| ลำดับ<br>ที่  | โครงการ/กิจกรรม   | รายละเอียดของโครงการ/<br>กิจกรรม   | งบประมาณ | สถานที่<br>ดำเนินการ | หน่วย<br>ดำเนินการ |
|---------------|---|--|----------|----------------------|--------------------|
| ๑.            | อุดหนุนที่ทำการปกครอง<br>อำเภอพบพระตาม<br>โครงการจัดงาน“วัน<br>เกษตรพบพระ” ประจำปี<br>งบประมาณ ๒๕๖๔<br>อำเภอพบพระ<br>จังหวัดตาก | เพื่อจ่ายเป็นค่าอุดหนุนที่ทำการ<br>ปกครองอำเภอพบพระ ตาม<br>หนังสืออำเภอพบพระ ที่ ตก<br>๐๘๑๘.๑ / ว ๕๗๖ ลงวันที่<br>๓๐ เมษายน ๒๕๖๓ โครงการ<br>จัดงาน “วันเกษตรพบพระ”<br>ประจำปีงบประมาณ ๒๕๖๔ | ๑๐๐,๐๐๐  | อพบพระ               | กอง<br>สาธารณสุข   |
| รวม ๑ โครงการ |   |  |          | ๑๐๐,๐๐๐ บาท          |                    |

๓. ยุทธศาสตร์ที่ ๓ การพัฒนาด้านการจัดระเบียบชุมชน/สังคมและรักษาความสงบเรียบร้อย

๓.๓ แผนงานรักษาความสงบภายใน/ งานด้านป้องกันและบรรเทาสาธารณภัย

| ลำดับ<br>ที่  | โครงการ/กิจกรรม   | รายละเอียดของโครงการ/<br>กิจกรรม  | งบประมาณ      | สถานที่<br>ดำเนินการ | หน่วย<br>ดำเนินการ |
|---------------|---|---|---------------|----------------------|--------------------|
| ๑.            | รายจ่ายเกี่ยวกับการ<br>ดำเนินการป้องกันและ<br>ลดอุบัติเหตุทางถนน<br>ในช่วงเทศกาลสำคัญ<br>เช่นเทศกาลสงกรานต์<br>เทศกาลปีใหม่ | เพื่อจ่ายเป็นค่าใช้จ่ายเกี่ยวกับ<br>การดำเนินการป้องกันและลด<br>อุบัติเหตุทางถนนในช่วง<br>เทศกาลสำคัญ เช่น เทศกาล<br>สงกรานต์เทศกาลปีใหม่ | ๒๐,๐๐๐<br>บาท | ตำบล<br>คีรีราษฎร์   | สำนัก งาน<br>ปลัด  |
| ๒.            | โครงการฝึกอบรม<br>หลักสูตรอาสาสมัคร<br>ป้องกันไฟป่าให้แก่<br>เจ้าหน้าที่ผู้ปฏิบัติทั้งใน<br>ระดับตำบลและหมู่บ้าน            | ค่าใช้จ่ายในการดำเนินการ<br>ฝึกอบรมหลักสูตรอาสาสมัคร<br>ป้องกันไฟป่าให้แก่เจ้าหน้าที่ผู้<br>ปฏิบัติทั้งในระดับตำบลและ<br>หมู่บ้าน         | ๒๐,๐๐๐<br>บาท | ตำบล<br>คีรีราษฎร์   | สำนัก งาน<br>ปลัด  |
| ๓             | โครงการฝึกอบรมชุด<br>ปฏิบัติการจิตอาสาภัย<br>พิบัติประจำ<br>อบต.คีรีราษฎร์  | ค่าใช้จ่ายในการดำเนินการ<br>ฝึกอบรม<br>ปฏิบัติการจิตอาสาภัยพิบัติ<br>ประจำ อบต.คีรี<br>ราษฎร์   | ๕๐,๐๐๐<br>บาท | ตำบล<br>คีรีราษฎร์   | สำนัก งาน<br>ปลัด  |
| รวม ๓ โครงการ |   |   |               | ๙๐,๐๐๐ บาท           |                    |

## ๔. ยุทธศาสตร์ที่ ๔ การพัฒนาด้านส่งเสริมคุณภาพชีวิต

## ๔.๑ แผนงานการศึกษา / ส่งเสริมสนับสนุนการจัดการศึกษา

| ลำดับที่ | โครงการ/กิจกรรม  | รายละเอียดของโครงการ/กิจกรรม   | งบประมาณ      | สถานที่ดำเนินการ                          | หน่วยดำเนินการ |
|----------|--|--|---------------|---|----------------|
| ๑.       | โครงการจัดกิจกรรมศูนย์พัฒนาเด็กเล็ก  | เพื่อจ่ายเป็นค่าใช้จ่ายในการจัดกิจกรรมโครงการให้แก่ศูนย์พัฒนาเด็กเล็ก            | ๒๐,๐๐๐ บาท    | ศูนย์เด็กเล็กในความรับผิดชอบจำนวน ๘ ศูนย์ | กองการศึกษาฯ   |
| ๒.       | โครงการประกันสุขภาพในศูนย์พัฒนาเด็กเล็ก  | เพื่อจ่ายเป็นค่าใช้จ่ายในการประกันสุขภาพในศูนย์พัฒนาเด็กเล็ก                     | ๒๕,๐๐๐ บาท    | ศูนย์เด็กเล็กในความรับผิดชอบจำนวน ๘ ศูนย์ | กองการศึกษาฯ   |
| ๓        | โครงการอบรมเชิงปฏิบัติการจัดทำแผนพัฒนาคุณภาพการศึกษาศูนย์พัฒนาเด็กเล็ก         | เพื่อจ่ายเป็นค่าใช้จ่ายในการจัดกิจกรรมต่าง ๆ ในศูนย์พัฒนาเด็กเล็ก                | ๒๕,๐๐๐ บาท    | ศูนย์เด็กเล็กในความรับผิดชอบจำนวน ๘ ศูนย์ | กองการศึกษาฯ   |
| ๔        | อุดหนุนสำหรับสนับสนุนค่าใช้จ่ายในการจัดการศึกษาสำหรับศูนย์พัฒนาเด็กเล็ก        | เพื่อจ่ายเป็นค่าใช้จ่ายในการจัดซื้ออุปกรณ์ทางการศึกษาต่าง ๆ ในศูนย์พัฒนาเด็กเล็ก | ๖๘๔,๗๘๐ บาท   | ศูนย์เด็กเล็กในความรับผิดชอบจำนวน ๘ ศูนย์ | กองการศึกษาฯ   |
| ๕        | อุดหนุนสำหรับสนับสนุนโครงการค่าจัดการเรียนการสอนรายหัวสำหรับศูนย์พัฒนาเด็กเล็ก | เพื่อจ่ายเป็นค่าใช้จ่ายโครงการค่าจัดการเรียนการสอนรายหัว ในศูนย์พัฒนาเด็กเล็ก    | ๑,๐๓๐,๒๐๐ บาท | ศูนย์เด็กเล็กในความรับผิดชอบจำนวน ๘ ศูนย์ | กองการศึกษาฯ   |

|               |   |  |                       |  |                      |
|---------------|---|--|-----------------------|--|----------------------|
| ๖.            | เงินอุดหนุน<br>สำหรับสนับสนุน<br>โครงการอาหาร<br>กลางวัน                        | เงินอุดหนุนสำหรับ<br>สนับสนุนโครงการอาหาร<br>กลางวัน ศูนย์พัฒนา<br>เด็กเล็กที่องค์กรปกครอง<br>ส่วนท้องถิ่นจัดตั้งเอง<br>จัดสรร ๑๐๐% จำนวน<br>๒๔๕ วัน | ๒,๙๖๙,๔๐๐<br>บาท      | ๑. ศูนย์พัฒนาเด็กเล็กคีรีราษฎร์ ๑ ม.๙<br>๒. ศูนย์พัฒนาเด็กเล็กคีรีราษฎร์ ๒ ม.<br>๑๒<br>๓. ศูนย์พัฒนาเด็กเล็กคีรีราษฎร์<br>๔. ศูนย์พัฒนาเด็กเล็กบ้านป่าหวาย<br>๕. ศูนย์พัฒนาเด็กเล็กบ้านป่าคาใหม่<br>๖. ศูนย์พัฒนาเด็กเล็กบ้านใหม่ยอดคี<br>๗. ศูนย์พัฒนาเด็กเล็กบ้านร่มเกล้า<br>สหมิตร<br>๘. ศูนย์พัฒนาเด็กเล็กบ้านอัมเปียม | กอง<br>การศึกษาฯ     |
| ๗.            | ค่าอาหารเสริม<br>(นม) จัดสรรให้<br>เด็กเล็ก, เด็ก<br>อนุบาลและเด็ก<br>ป.๑ - ป.๖ | โรงเรียนสังกัดสำนักงาน<br>คณะกรรมการ<br>การศึกษาขั้นพื้นฐาน<br>(สพฐ.) จำนวน ๒๖๐<br>วัน   | ๗,๒๒๐,๒๔๒<br>บาท      | ๑. โรงเรียนบ้านร่มเกล้า ๒<br>๒. โรงเรียนบ้านร่มเกล้า ๓<br>๓. โรงเรียนบ้านร่มเกล้า ๔<br>๔. โรงเรียนป่าไม้อุทิศ<br>๕. โรงเรียนป่าคาใหม่<br>๖. โรงเรียนรวมไทยพัฒนา ๓  | กอง<br>การศึกษา<br>ฯ |
| ๘.            | ค่าอาหารเสริม<br>นม   | เพื่อจ่ายเป็นค่าอาหาร<br>เสริม(นม)เด็กเล็กให้แก่<br>ศูนย์ในสังกัด อบต.   | ๑,๒๕๘,๒๐๘<br>บาท      | ศูนย์เด็กเล็กในความรับผิดชอบ<br>จำนวน ๘ ศูนย์<br>ศูนย์พัฒนาเด็กเล็กศูนย์การเรียนรู้<br>ชุมชนพื้นที่สูง (บ้านแม่ละเมา)  | กอง<br>การศึกษา<br>ฯ |
| ๙.            | เงินอุดหนุน<br>สำหรับ<br>สนับสนุน<br>โครงการ<br>อาหารกลางวัน                    | จัดสรรให้เด็กเล็ก, เด็ก<br>อนุบาลและเด็ก ป.๑ -<br>ป.๖ โรงเรียนในสังกัด<br>สำนักงาน<br>คณะกรรมการ<br>การศึกษาขั้นพื้นฐาน<br>(สพฐ.)                    | ๑๕,๓๓๕,๒๐<br>๐<br>บาท | ศูนย์เด็กเล็กในความรับผิดชอบ<br>จำนวน ๘ ศูนย์<br>ศูนย์พัฒนาเด็กเล็กศูนย์การเรียนรู้<br>ชุมชนพื้นที่สูง (บ้านแม่ละเมา)  | กอง<br>การศึกษา<br>ฯ |
| รวม ๙ โครงการ |   |  |                       |  |                      |

## ๔. ยุทธศาสตร์ที่ ๔ การพัฒนาส่งเสริมด้านคุณภาพชีวิต

## ๔.๔ แผนงานสาธารณสุข

| ลำดับ<br>ที่  | โครงการ/กิจกรรม   | รายละเอียดของ<br>โครงการ/กิจกรรม   | งบประมาณ<br>(บาท) | สถานที่<br>ดำเนินการ | หน่วย<br>ดำเนินการ |
|---------------|---|--|-------------------|----------------------|--------------------|
| ๑.            | โครงการควบคุมและ<br>ป้องกันโรคติดต่อ/ไม่<br>ติดต่อ  | เพื่อจ่ายเป็นค่าใช้จ่ายใน<br>การจัดซื้อวัคซีนและ<br>อุปกรณ์ที่เกี่ยวกับการ<br>ควบคุมและป้องกันโรค  | ๓๐๐,๐๐๐<br>บาท    | หมู่ที่<br>๑-๑๓      | กอง<br>สาธารณสุข   |
| ๒.            | โครงการตามนโยบาย<br>ของกระทรวงมหาดไทย<br>ในการกำจัดขยะมูล<br>ฝอย ขยะเปียก สิ่ง<br>ปฏิกูล และน้ำเสีย | โครงการตามนโยบาย<br>ของกระทรวงมหาดไทย<br>ในการกำจัดขยะมูลฝอย<br>ขยะเปียก สิ่งปฏิกูล และ<br>น้ำเสีย | ๓๐๐,๐๐๐<br>บาท    | ตำบล<br>คีรีราษฎร์   | กอง<br>สาธารณสุข   |
| รวม ๒ โครงการ |   |  | ๖๐๐,๐๐๐ บาท       |                      |                    |

## ๔. ยุทธศาสตร์ที่ ๔ การพัฒนาส่งเสริมด้านคุณภาพชีวิต

## ๔.๒ แผนงานสร้างความเข้มแข็งของชุมชน

| ลำดับ<br>ที่ | โครงการ/กิจกรรม  | รายละเอียดของ<br>โครงการ/กิจกรรม  | งบประมาณ<br>(บาท) | สถานที่<br>ดำเนินการ | หน่วย<br>ดำเนินการ        |
|--------------|--|---|-------------------|----------------------|---------------------------|
| ๑.           | โครงการกิจกรรมเพื่อการ<br>ขับเคลื่อนการจัดให้มีสภา<br>เด็กและเยาวชนตำบล<br>คีรีราษฎร์  | กิจกรรมเพื่อการ<br>ขับเคลื่อนการจัดให้มี<br>สภาเด็กและเยาวชน<br>ตำบลคีรีราษฎร์  | ๕๐,๐๐๐<br>บาท     | ตำบล<br>คีรีราษฎร์   | กอง<br>สวัสดิการ<br>สังคม |
| ๒.           | โครงการส่งเสริมการ<br>ดำเนินงานกิจกรรมด้าน<br>การพัฒนาสตรีและ<br>ครอบครัว  | เพื่อจ่ายเป็นค่าใช้จ่าย<br>ในการส่งเสริมภาวะ<br>ผู้นำแก่สตรีในชุมชน   | ๒๐,๐๐๐<br>บาท     | ตำบล<br>คีรีราษฎร์   | กอง<br>สวัสดิการ<br>สังคม |
| ๓.           | โครงการฝึกอบรมสัมมนา<br>ทางวิชาการ ให้แก่ คณะ<br>ผู้บริหาร สมาชิกสภา<br>อบต. พนักงานส่วนตำบล<br>พนักงานจ้าง เด็กและ<br>เยาวชน กลุ่มพัฒนาสตรี<br>ตำบล และผู้นำชุมชน | เพื่อจ่ายเป็นค่าใช้จ่าย<br>ต่างๆ ในการสัมมนา<br>ทางวิชาการของคณะ<br>ผู้บริหาร สมาชิกสภา<br>อบต. พนักงานส่วน<br>ตำบล พนักงานจ้าง<br>เด็กและเยาวชน กลุ่ม<br>พัฒนาสตรีตำบล และ<br>ผู้นำชุมชน | ๕๐๐,๐๐๐<br>บาท    | ตำบล<br>คีรีราษฎร์   | กอง<br>สวัสดิการ<br>สังคม |

|                           |  |  |             |                 |                    |
|---------------------------|--|--|-------------|-----------------|--------------------|
| ๔.                        | โครงการส่งเสริมสนับสนุน การจัดทำแผนชุมชน และกิจกรรมสนับสนุนการจัดประชุมประชาคมแผนชุมชน แผนพัฒนาท้องถิ่น                        | เพื่อจ่ายเป็นค่าใช้จ่ายในการส่งเสริม สนับสนุน การจัดทำแผนชุมชน และกิจกรรมสนับสนุนการจัดประชุมประชาคมแผนชุมชน   | ๑๐,๐๐๐ บาท  | ตำบล คีรีราษฎร์ | กองสวัสดิการสังคม  |
| ๕.                        | โครงการส่งเสริมสนับสนุน การดำเนินงานตามหลักปรัชญาของเศรษฐกิจพอเพียง ระดับครัวเรือน ระดับชุมชน และระดับองค์กรปกครองส่วนท้องถิ่น | เพื่อจ่ายเป็นค่าใช้จ่ายในการฝึกอบรม และศึกษาดูงานตามแนวพระราชดำริ หลักปรัชญาเศรษฐกิจพอเพียง การส่งเสริมสนับสนุนการดำเนินงานตามหลักปรัชญาของเศรษฐกิจพอเพียง | ๖๐,๐๐๐ บาท  | ตำบล คีรีราษฎร์ | กองสวัสดิการสังคม  |
| ๖.                        | โครงการวันผู้สูงอายุ   | เพื่อจ่ายเป็นค่าใช้จ่ายในการจัดกิจกรรมงานวันผู้สูงอายุ   | ๕,๐๐๐ บาท   | ตำบล คีรีราษฎร์ | กองสวัสดิการสังคม  |
| ๗.                        | โครงการส่งเสริมและสนับสนุนการพัฒนาคุณภาพชีวิตของผู้สูงอายุ คนพิการ และผู้ด้อยโอกาส   | เพื่อจ่ายเป็นค่าใช้จ่ายในการส่งเสริมและสนับสนุนการพัฒนาคุณภาพชีวิตของคนชรา คนพิการ และผู้ด้อยโอกาส   | ๓๐,๐๐๐ บาท  | ตำบล คีรีราษฎร์ | กองสวัสดิการสังคมฯ |
| ๘.                        | โครงการศูนย์ปฏิบัติการป้องกันและแก้ไขปัญหายาเสพติดตำบลคีรีราษฎร์ (ศตส.อบต.คีรีราษฎร์ )   | ค่าใช้จ่ายในศูนย์ปฏิบัติการป้องกันและแก้ไขปัญหายาเสพติดตำบลคีรีราษฎร์ (ศตส.อบต.คีรีราษฎร์  | ๑๐๐,๐๐๐ บาท | ตำบล คีรีราษฎร์ | กองสาธารณสุข       |
| รวม ๘ โครงการ ๖๖๕,๐๐๐ บาท |  |  |             |                 |                    |

## ๔. ยุทธศาสตร์ที่ ๔ การพัฒนาส่งเสริมด้านคุณภาพชีวิต

## ๔.๑ แผนงานศาสนาวัฒนธรรมและนันทนาการ / การส่งเสริมการจัดการแข่งขันกีฬาและนันทนาการ

| ลำดับ<br>ที่                          | โครงการ/กิจกรรม   | รายละเอียดของโครงการ/<br>กิจกรรม   | งบประมาณ<br>(บาท) | สถานที่<br>ดำเนินการ | หน่วย<br>ดำเนินการ |
|---------------------------------------|---|--|-------------------|----------------------|--------------------|
| ๑.                                    | โครงการจัดกิจกรรม<br>กีฬา อบต. ด้านภัย<br>ยาเสพติด                                      | เพื่อจ่ายเป็นค่าใช้จ่ายในการ<br>แข่งขันกีฬาหรือเข้าร่วมกีฬา<br>เด็ก เยาวชน ประชาชน<br>พนักงาน คณะผู้บริหารในระดับ<br>ตำบล อำเภอและจังหวัด                  | ๕๐๐,๐๐๐<br>บาท    | ตำบล<br>คีรีราษฎร์   | กอง<br>การศึกษา    |
| ๒.                                    | โครงการแข่งขันกีฬา<br>เชื่อมความสัมพันธ์<br>องค์กรปกครองส่วน<br>ท้องถิ่นอำเภอ พบ<br>พระ | เพื่อจ่ายเป็นค่าใช้จ่ายในการ<br>แข่งขันกีฬาหรือเข้าร่วมกีฬา<br>เด็ก เยาวชน ประชาชน<br>พนักงาน คณะผู้บริหารในระดับ<br>ตำบล อำเภอและจังหวัด                  | ๕๐,๐๐๐<br>บาท     | ตำบล<br>คีรีราษฎร์   | กอง<br>การศึกษา    |
| ๓.                                    | โครงการแข่งขันกีฬา<br>อปท.ตากคัพ  | เพื่อจ่ายเป็นค่าใช้จ่ายในการ<br>แข่งขันกีฬาหรือเข้าร่วมกีฬา<br>เด็ก เยาวชน ประชาชน<br>พนักงาน คณะผู้บริหารในระดับ<br>ตำบล อำเภอและจังหวัด                  | ๕๐,๐๐๐<br>บาท     | ตำบล<br>คีรีราษฎร์   | กอง<br>การศึกษา    |
| ๔                                     | โครงการอบรมทักษะ<br>กีฬา ผู้ตัดสินกีฬาและ<br>นันทนาการในตำบล<br>คีรีราษฎร์              | เพื่อเป็นค่าใช้จ่ายในการจัด<br>กิจกรรมโครงการต่างๆ การ<br>ส่งเสริมพัฒนาความรู้ให้แก่เด็ก<br>เยาวชนประชาชน พนักงาน<br>คณะผู้บริหารด้านการตัดสิน<br>กีฬา ฯลฯ | ๕๐,๐๐๐<br>บาท     | ตำบล คีรี<br>ราษฎร์  | กอง<br>การศึกษา    |
| รวม ๔ โครงการ ๖๕๐,๐๐๐ บาท             |   |  |                   |                      |                    |
| รวมทั้งสิ้น ๒๓ โครงการ ๓๐,๓๘๒,๐๓๐ บาท |   |  |                   |                      |                    |

๕. ยุทธศาสตร์ที่ ๕ การพัฒนาด้านการศึกษาศึกษา ศิลปวัฒนธรรมประเพณีและภูมิปัญญาท้องถิ่น

๕.๑ แผนงานศาสนาวัฒนธรรมและนันทนาการ / วัฒนธรรมประเพณีและภูมิปัญญาท้องถิ่น

| ลำดับ<br>ที่ | โครงการ/กิจกรรม  | รายละเอียดของโครงการ/<br>กิจกรรม  | งบประมาณ<br>(บาท) | สถานที่<br>ดำเนินการ | หน่วย<br>ดำเนินการ |
|--------------|--|---|-------------------|----------------------|--------------------|
| ๑            | โครงการส่งเสริม<br>วัฒนธรรมจัดงาน<br>ประเพณีปีใหม่มั่ง                     | เพื่อจ่ายเป็นค่าใช้จ่ายในการ<br>จัดงานประเพณีท้องถิ่น<br>อนุรักษ์วัฒนธรรมวิถีชีวิตและ<br>ภูมิปัญญาท้องถิ่น  | ๖๐,๐๐๐<br>บาท     | ตำบล<br>คีรีราษฎร์   | กอง<br>การศึกษาฯ   |
| ๒            | โครงการสนับสนุน<br>ส่งเสริมวัฒนธรรมการ<br>จัดงานประเพณีปีใหม่<br>ลาหู่     | เพื่อจ่ายเป็นค่าใช้จ่ายการจัด<br>งานประเพณีท้องถิ่น อนุรักษ์<br>วัฒนธรรมวิถีชีวิตและภูมิ<br>ปัญญาท้องถิ่น   | ๖๐,๐๐๐<br>บาท     | ตำบล<br>คีรีราษฎร์   | กอง<br>การศึกษาฯ   |
| ๓.           | โครงการสนับสนุน<br>ส่งเสริมวัฒนธรรมการ<br>จัดงานประเพณีปีใหม่<br>อัวเมี่ยน | เพื่อจ่ายเป็นค่าใช้จ่ายการจัด<br>งานประเพณีท้องถิ่น อนุรักษ์<br>วัฒนธรรมวิถีชีวิตและภูมิ<br>ปัญญาท้องถิ่น   | ๖๐,๐๐๐<br>บาท     | ตำบล<br>คีรีราษฎร์   | กอง<br>การศึกษาฯ   |
| ๔.           | โครงการสนับสนุน<br>ส่งเสริมวัฒนธรรมการ<br>จัดงานประเพณีปีใหม่<br>เผ่าลีซุ  | เพื่อจ่ายเป็นค่าใช้จ่ายในการ<br>จัดงานประเพณีท้องถิ่น เป็น<br>การสืบทอดอนุรักษ์วัฒนธรรม<br>วิถีชีวิตให้คงอยู่ต่อไป เช่นค่า<br>อาหาร อาหารว่าง ค่าจ้าง<br>เหมาต่าง ๆ ฯลฯ | ๖๐,๐๐๐<br>บาท     | ตำบล<br>คีรีราษฎร์   | กอง<br>การศึกษาฯ   |
| ๕.           | โครงการสนับสนุน<br>ส่งเสริมวัฒนธรรมการ<br>จัดงานประเพณีปีใหม่<br>เผ่าจีน   | เพื่อจ่ายเป็นค่าใช้จ่ายในการ<br>จัดโครงการอนุรักษ์วัฒนธรรม<br>และประเพณีท้องถิ่น  | ๖๐,๐๐๐<br>บาท     | ตำบล<br>คีรีราษฎร์   | กอง<br>การศึกษาฯ   |
| ๖.           | ค่าใช้จ่ายในพิธีทาง<br>ศาสนา/รัฐพิธี                                       | เพื่อใช้ในการจัดงานส่งเสริม<br>การศาสนา เนื่องในวันสำคัญ<br>ทางศาสนา เช่น วันวิสาขบูชา<br>วันมาฆบูชา วันเข้าพรรษา<br>เป็นต้น  | ๕๐,๐๐๐<br>บาท     | ตำบล<br>คีรีราษฎร์   | กอง<br>การศึกษาฯ   |
| ๗.           | โครงการประเพณีปี<br>ใหม่ต้มไข่แดง(เผ่าอา<br>ข่า)                           | เพื่อจ่ายเป็นค่าใช้จ่ายในการ<br>จัดโครงการอนุรักษ์วัฒนธรรม<br>และประเพณีท้องถิ่น  | ๖๐,๐๐๐<br>บาท     | ตำบล<br>คีรีราษฎร์   | กอง<br>การศึกษา    |

|                           |   |   |                |                    |                 |
|---------------------------|---|---|----------------|--------------------|-----------------|
| 8                         | โครงการอบรมสืบสาน<br>อนุรักษ์วัฒนธรรมชนเผ่า<br>ในตำบลคีรีราษฎร์ | เพื่อใช้จ่ายในการจัดงาน<br>ประเพณีท้องถิ่นและ<br>อนุรักษ์ไว้ซึ่งวัฒนธรรม  | 50,000บาท      | ตำบล<br>คีรีราษฎร์ | กอง<br>การศึกษา |
| 9                         | ค่าใช้จ่ายในพิธีทางศาสนา/<br>รัฐพิธี                            | เพื่อจ่ายเป็นค่าใช้จ่ายใน<br>พิธีทางศาสนา/รัฐพิธี เนื่อง<br>ในวันสำคัญทางศาสนา<br>เช่น วันวิสาขบูชา วัน<br>มาฆบูชา วันเข้าพรรษา<br>วันออกพรรษา วันขอขอบคุณ<br>พระเจ้า วันตรุษฮัจยี วัน<br>อีด และวันสำคัญทาง<br>ศาสนา | 100,000<br>บาท | ตำบล<br>คีรีราษฎร์ | กอง<br>การศึกษา |
| รวม ๙ โครงการ ๕๖๐,๐๐๐ บาท |   |   |                |                    |                 |

ยุทธศาสตร์ ที่ ๖ การพัฒนาด้านการอนุรักษ์ทรัพยากรธรรมชาติและสิ่งแวดล้อม

๖.๑ แผนงานการเกษตร ด้านการอนุรักษ์ทรัพยากรธรรมชาติและสิ่งแวดล้อม

| ลำดับ<br>ที่             | โครงการ/กิจกรรม  | รายละเอียดของโครงการ/<br>กิจกรรม   | งบประมาณ      | สถานที่<br>ดำเนินการ | หน่วย<br>ดำเนินการ       |
|--------------------------|--|--|---------------|----------------------|--------------------------|
| ๑.                       | โครงการอันเนื่องมาจาก<br>พระราชดำริของ<br>พระบาทสมเด็จพระ<br>เจ้าอยู่หัวฯสมเด็จพระนาง<br>เจ้าฯพระบรมราชินีนาถ<br>และพระบาทสมเด็จพระ<br>เจ้าอยู่หัวมหาวชิราลง<br>กรณบดินทรเทพยวรางกูร | เพื่อจ่ายเป็นค่าจัดทำ<br>โครงการเนื่องมาจาก<br>พระราชดำริของ<br>พระบาทสมเด็จพระ<br>เจ้าอยู่หัวฯสมเด็จพระนาง<br>เจ้าฯพระบรมราชินีนาถ<br>และพระบาทสมเด็จพระ<br>เจ้าอยู่หัวมหาวชิราลงกรณ<br>บดินทรเทพยวรางกูร | ๒๐,๐๐๐<br>บาท | ตำบล<br>คีรีราษฎร์   | กอง<br>สาธารณสุข<br>สุขา |
| ๒.                       | โครงการอนุรักษ์พันธุกรรม<br>พืช อันเนื่องมาจาก<br>พระราชดำริสมเด็จพระ<br>เทพรัตนราชสุดาฯ   | เพื่อจ่ายเป็นค่าใช้จ่ายตาม<br>โครงการอนุรักษ์พันธุกรรม<br>พืช อันเนื่องมาจาก<br>พระราชดำริสมเด็จพระ<br>เทพรัตนราชสุดาฯ   | ๑๕,๐๐๐<br>บาท | ตำบล<br>คีรีราษฎร์   | กอง<br>สาธารณสุข<br>สุขา |
| รวม ๒ โครงการ ๓๕,๐๐๐ บาท |  |  |               |                      |                          |

## ๗. ยุทธศาสตร์ที่ ๗ การพัฒนาด้านการบริหารจัดการบ้านเมืองที่ดี

## แผนงานงบกลาง

| ลำดับ<br>ที่         | โครงการ/กิจกรรม   | รายละเอียดของโครงการ/กิจกรรม   | งบประมาณ<br>(บาท) | สถานที่<br>ดำเนินการ | หน่วย<br>ดำเนินการ |
|----------------------|---|--|-------------------|----------------------|--------------------|
| ๑.                   | เงินสมทบกองทุน<br>ประกันสังคม                               | เพื่อจ่ายเป็นค่าสมทบกองทุน<br>ประกันสังคมขององค์การบริหารส่วน<br>ตำบลคีรีราษฎร์ ในอัตราร้อยละ ๕<br>ตาม น.ส.ก อบต. ด่วนที่สุด ที่ มท<br>๐๐๙.๕/ว๙ ลว.๒๒ ก.ค.๒๕๕๗ | ๔๖๖,๖๘๒<br>บาท    | ตำบล<br>คีรีราษฎร์   | สำนัก<br>งานปลัด   |
| ๒                    | เงินสมทบกองทุนเงิน<br>ทดแทน                                 | เพื่อจ่ายสมทบกองทุนเงินทดแทนเป็น<br>รายปี ตามหนังสือกรมส่งเสริมการ<br>ปกครองท้องถิ่นด่วนที่สุดที่ มท.<br>๐๘๐๘.๒/ว๔๑๗๒ ลว ธค. ๒๖๕๑                              | ๒๐,๐๐๐<br>บาท     | ตำบล<br>คีรีราษฎร์   | สำนัก<br>งานปลัด   |
| ๓.                   | เงินสงเคราะห์เบี้ยยังชีพ<br>ผู้สูงอายุ                      | เพื่อจ่ายเป็นเงินเบี้ยยังชีพผู้สูงอายุใน<br>ตำบลคีรีราษฎร์   | ๑๐,๔๗๖,๐๐๐<br>บาท | ตำบล<br>คีรีราษฎร์   | กอง<br>สวัสดิการฯ  |
| ๔.                   | เงินสงเคราะห์เบี้ย ผู้<br>พิการ/                            | เพื่อจ่ายเป็นเงินเบี้ยยังชีพผู้พิการใน<br>ตำบลคีรีราษฎร์   | ๔,๗๕๙,๒๐๐<br>บาท  | ตำบล<br>คีรีราษฎร์   | กอง<br>สวัสดิการฯ  |
| ๕.                   | เงินสงเคราะห์เบี้ย ผู้ป่วย<br>เอดส์                         | เพื่อจ่ายเป็นเงินเบี้ยยังชีพผู้สูงอายเอดส์<br>ในตำบลคีรีราษฎร์   | ๑๖๘,๐๐๐<br>บาท    | ตำบล<br>คีรีราษฎร์   | กอง<br>สวัสดิการฯ  |
| ๖.                   | เงิน (สำรองจ่าย)  | เพื่อจ่ายในกรณีฉุกเฉินภัยแล้งภัยหนาว<br>วาทภัยที่เกิดขึ้นในตำบล  | ๒,๖๕๓,๘๑๙<br>บาท  | ตำบล<br>คีรีราษฎร์   | สำนัก<br>งานปลัด   |
| ๗                    | เงินสมทบกองทุน<br>ระบบหลักประกัน<br>สุขภาพ (สปสข.)          | เพื่อจ่ายเป็นค่าสมทบกองทุน<br>หลักประกันสุขภาพของ อบต.   | ๕๐๐,๐๐๐<br>บาท    | ตำบลคีรี<br>ราษฎร์   | กอง<br>สาธารณสุข   |
| ๘.                   | เงินประกันสังคมของ<br>พนักงานผู้ช่วย ครู<br>ผู้ดูแลเด็กเล็ก | เพื่อจ่ายเงินประกันสังคมของ<br>พนักงานผู้ช่วย ครูผู้ดูแลเด็กเล็ก   | ๗๑,๗๓๙            | ตำบล<br>คีรีราษฎร์   | กอง<br>การศึกษาฯ   |
| ๙                    | เงินสมทบกองทุน<br>บำเหน็จบำนาญ<br>ข้าราชการส่วนท้องถิ่น     | เงินสมทบกองทุนบำเหน็จบำนาญ<br>ข้าราชการส่วนท้องถิ่น  | ๗๓๓,๕๐๐           | ตำบล<br>คีรีราษฎร์   | สำนัก<br>งานปลัด   |
| <b>รวม ๙ โครงการ</b> |   |  | <b>๑๙,๔๘๒,๑๙๐</b> | <b>บาท</b>           |                    |

## ๖. ยุทธศาสตร์ที่ ๗ การพัฒนาด้านการบริหารจัดการบ้านเมืองที่ดี

## ๖.๑ แผน เงินอุดหนุน หน่วยงาน อปท. / ราชการ / รัฐวิสาหกิจ

| ลำดับ<br>ที่ | โครงการ/กิจกรรม   | รายละเอียดของ<br>โครงการ/กิจกรรม   | งบประมาณ<br>(บาท) | สถานที่<br>ดำเนินการ                  | หน่วย<br>ดำเนินการ    |
|--------------|---|--|-------------------|---------------------------------------|-----------------------|
| ๑            | อุดหนุนที่ทำการปกครอง<br>อำเภอพบพระตามโครงการ<br>ป้องกันและแก้ไขปัญหา<br>ยาเสพติดแบบบูรณาการ<br>อำเภอพบพระ              | เพื่อจ่ายเป็นค่าอุดหนุนที่<br>ทำการปกครองอำเภอพบ<br>พระศูนย์ปฏิบัติการพลัง<br>แผ่นดินเอาชนะยาเสพติด<br>อำเภอพบพระตาม<br>หนังสือ อำเภอพบพระที่<br>ตท.๐๘๑๘.๓/๑๒๖๓ ลว<br>๑๕ มิ.ย.๒๕๖๓ | ๒๐๐,๐๐๐<br>บาท    | ตำบล<br>คีรีราษฎร์                    | กอง<br>สาธารณสุข<br>ฯ |
| ๒.           | อุดหนุนที่ทำการปกครอง<br>อำเภอพบพระ ตามโครงการ<br>จัดงานวันเกษตรพบพระ   | อุดหนุนที่ทำการปกครอง<br>อำเภอพบพระ ตาม<br>หนังสือกรมส่งเสริมฯด่วน<br>ที่สุด ที่ มท๐๘๑๐.๑/ว<br>๕๗๖ ลว.๓๐ เม.ย.๒๕๖๓   | ๑๐๐,๐๐๐<br>บาท    | ที่ทำการ<br>ปกครอง<br>อำเภอ พบ<br>พระ | กอง<br>สาธารณสุข<br>ฯ |
| ๓.           | อุดหนุนสำหรับการดำเนินงาน<br>ตามแนวทางโครงการ<br>พระราชดำริด้านสาธารณสุข  | อุดหนุนที่ทำการปกครอง<br>อำเภอพบพระ ตาม<br>หนังสืออำเภอพบพระที่<br>ตท.๐๘๑๘.๒/ว ๓๘๔๒<br>ลว.๓๐ มิ.ย. ๒๕๖๓  | ๒๖๐,๐๐๐<br>บาท    | ที่ทำการ<br>ปกครอง<br>อำเภอ พบ<br>พระ | กอง<br>สาธารณสุข<br>ฯ |
| ๕.           | อุดหนุนสำหรับสำรวจข้อมูล<br>จำนวนสัตว์และขึ้นทะเบียน<br>สัตว์ ตามโครงการสัตว์<br>ปลอดโรค คนปลอดภัยจาก<br>โรคพิษสุนัขบ้า | เพื่อจ่ายเป็นค่าอุดหนุน<br>สำหรับสำรวจข้อมูล<br>จำนวนสัตว์และขึ้น<br>ทะเบียนสัตว์ในพื้นที่ ตาม<br>โครงการสัตว์ปลอดโรค<br>คนปลอดภัยจากโรคพิษ<br>สุนัขบ้า                            | ๑๐,๐๐๐<br>บาท     | ตำบล คีรี<br>ราษฎร์                   | กอง<br>สาธารณสุข<br>ฯ |
| ๖.           | โครงการสัตว์ปลอดโรคคน<br>ปลอดภัยจากพิษสุนัขบ้า  | เพื่อจ่ายเป็นค่าอุดหนุน<br>สำหรับสำรวจข้อมูลสัตว์<br>และขึ้นทะเบียนสัตว์   | ๗๐,๐๐๐<br>บาท     | อสม.<br>หมู่บ้าน                      | กอง<br>สาธารณสุข<br>ฯ |

|                           |   |   |               |                                       |               |
|---------------------------|---|---|---------------|---------------------------------------|---------------|
| ๗.                        | โครงการอุดหนุนที่ทำการ<br>อบต.พบพระ ตามโครงการ<br>ส่งเสริมศูนย์ปฏิบัติการร่วมใน<br>การช่วยเหลือประชาชนของ<br>อปท. อ.พบพระ จ.ตาก | เพื่อจ่ายเป็นค่าอุดหนุนที่<br>ทำการ อบต.พบพระ ตาม<br>โครงการส่งเสริมศูนย์<br>ปฏิบัติการร่วมในการ<br>ช่วยเหลือประชาชนของ<br>อปท. อ.พบพระ จ.ตาก<br>หนังสือ อบต.พบพระที่<br>ตก๗๕๗๐๑/ว ๕๓๒ลว<br>๑๓ พ.ค.๒๕๖๓ | ๒๕,๐๐๐<br>บาท | อบต.<br>พบ<br>พระ                     | สำนัก<br>ปลัด |
| ๘.                        | โครงการอุดหนุนการจัด<br>กิจกรรมงานรัฐพิธี และงาน<br>วันสำคัญของชาติ อ.พบพระ<br>จ.ตาก  | อุดหนุนที่ทำการปกครอง<br>อำเภอพบพระตามหนังสือ<br>อำเภอพบพระที่ ตก<br>๐๘๑๘.๑/ว ๕๗๖ ลว ๓๐<br>เม.ย. ๒๕๖๓   | ๑๕,๐๐๐<br>บาท | ที่ทำการ<br>ปกครอง<br>อำเภอ พบ<br>พระ | สำนักปลัด     |
| รวม ๘ โครงการ ๖๘๐,๐๐๐ บาท |   |   |               |                                       |               |

๖. ยุทธศาสตร์ที่ ๗ การพัฒนาด้านการบริหารจัดการบ้านเมืองที่ดี

๖.๒ แผนงานบริหารทั่วไป / งานด้านบริหารจัดการองค์กรให้ได้มาตรฐาน  
บัญชีครุภัณฑ์

| ลำดับ<br>ที่ | โครงการ<br>/<br>กิจกรรม | รายละเอียดของโครงการ/กิจกรรม    | งบประมาณ<br>(บาท) | สถานที่<br>ดำเนินการ | หน่วยดำเนินการ |
|--------------|-------------------------|---------------------------------|-------------------|----------------------|----------------|
| ๑.           | การจัดซื้อ<br>ครุภัณฑ์  | เครื่องตัดหญ้าแบบข้อแข็ง        | ๙,๕๐๐             | อบต. คีรีราษฎร์      | สำนักงานปลัด   |
|              |                         | ปั้มน้ำอัตโนมัติ                | ๑๕,๐๐๐            | อบต. คีรีราษฎร์      | สำนักงานปลัด   |
|              |                         | รถบรรทุก ดิเซลแบบบรรทุกน้ำ      | ๒,๕๐๐,๐๐๐         | อบต. คีรีราษฎร์      | สำนักงานปลัด   |
|              |                         | เก้าอี้ทำงาน                    | ๑๕,๐๐๐            | อบต. คีรีราษฎร์      | กองคลัง        |
|              |                         | ตู้เก็บเอกสารชนิดสองบานเปิด-ปิด | ๒๒,๐๐๐            | อบต. คีรีราษฎร์      | กองคลัง        |
|              |                         | โต๊ะทำงาน                       | ๒๗,๕๐๐            | อบต. คีรีราษฎร์      | กองคลัง        |
|              |                         | เครื่องคอมพิวเตอร์              | ๔๔,๐๐๐            | อบต. คีรีราษฎร์      | กองคลัง        |
|              |                         | เครื่องพิมพ์ชนิดเลเซอร์         | ๕,๒๐๐             | อบต. คีรีราษฎร์      | กองคลัง        |
|              |                         | เครื่องสำรองไฟ                  | ๑๗,๔๐๐            | อบต. คีรีราษฎร์      | กองคลัง        |
|              |                         | เก้าอี้ทำงาน                    | ๒๐,๐๐๐            | อบต. คีรีราษฎร์      | กอง การศึกษา   |
|              |                         | ตู้บ้านเลื่อนกระจก              | ๑๖,๕๐๐            | อบต. คีรีราษฎร์      | กอง การศึกษา   |
|              |                         | ตู้เหล็ก                        | ๒๗,๕๐๐            | อบต. คีรีราษฎร์      | กอง การศึกษา   |

| ลำดับที่ | โครงการ/กิจกรรม    | รายละเอียดของโครงการ/กิจกรรม             | งบประมาณ (บาท) | สถานที่ดำเนินการ | หน่วยดำเนินการ |  |  |
|----------|--------------------|--|----------------|------------------|----------------|--|--|
|          | การจัดซื้อครุภัณฑ์ | โต๊ะทำงาน                                | ๒๐,๐๐๐         | อบต. คีรีราษฎร์  | กองการศึกษา    |  |  |
|          |                    | ถังน้ำ                                   | ๒๘,๖๐๐         | อบต. คีรีราษฎร์  | กองการศึกษา    |  |  |
|          |                    | พัดลมติดผนัง                             | ๑๘๐,๐๐๐        | อบต. คีรีราษฎร์  | กองการศึกษา    |  |  |
|          |                    | โทรทัศน์ แอลอีดี                         | ๔๓,๐๐๐         | อบต. คีรีราษฎร์  | กองการศึกษา    |  |  |
|          |                    | โต๊ะรับประทานอาหารพร้อมเก้าอี้สำหรับเด็ก | ๑๓๖,๙๐๐        | อบต. คีรีราษฎร์  | กองการศึกษา    |  |  |
|          |                    | เครื่องคอมพิวเตอร์                       | ๔๔,๐๐๐         | อบต. คีรีราษฎร์  | กองการศึกษา    |  |  |
|          |                    | เครื่องพิมพ์แบบแคหมึกพร้อมติดตั้งถังหมึก | ๘,๖๐๐          | อบต. คีรีราษฎร์  | กองการศึกษา    |  |  |
|          |                    | เครื่องส่งสำรองไฟ                        | ๕,๐๐๐          | อบต. คีรีราษฎร์  | กองการศึกษา    |  |  |
|          |                    | เก้าอี้ทำงาน                             | ๓,๐๐๐          | อบต. คีรีราษฎร์  | กองสาธารณสุข   |  |  |
|          |                    | โต๊ะทำงาน                                | ๕,๐๐๐          | อบต. คีรีราษฎร์  | กองสาธารณสุข   |  |  |
|          |                    | เครื่องฟ้นเคมีชนิดฝอยละออง               | ๑๗๐,๐๐๐        | อบต. คีรีราษฎร์  | กองสาธารณสุข   |  |  |
|          |                    | เครื่องคอมพิวเตอร์ชนิดโน้ตบุ๊ก           | ๒๒,๐๐๐         | อบต. คีรีราษฎร์  | กองสาธารณสุข   |  |  |
|          |                    | เครื่องพิมพ์เลเซอร์                      | ๑๐,๐๐๐         | อบต. คีรีราษฎร์  | กองสาธารณสุข   |  |  |
|          |                    | เครื่องสำรองไฟ                           | ๒,๕๐๐          | อบต. คีรีราษฎร์  | กองสาธารณสุข   |  |  |
|          |                    | อุปกรณ์อ่านบัตรแบบอเนกประสงค์            | ๑,๔๐๐          | อบต. คีรีราษฎร์  | กองสวัสดิการฯ  |  |  |
|          |                    | เก้าอี้ทำงาน                             | ๓,๕๐๐          | อบต. คีรีราษฎร์  | กองช่าง        |  |  |
|          |                    | โต๊ะทำงาน                                | ๗,๐๐๐          | อบต. คีรีราษฎร์  | กองช่าง        |  |  |
|          |                    | รวมทั้งสิ้น ๓,๔๑๐,๐๐๐ บาท                |                |                  |                |  |  |

๖. ยุทธศาสตร์ที่ ๗ การพัฒนาด้านการบริหารจัดการบ้านเมืองที่ดี

๓.๑ แผนงานบริหารทั่วไป งานด้านการส่งเสริมประชาธิปไตย

| ลำดับที่                  | โครงการ/กิจกรรม  | รายละเอียดของโครงการ/กิจกรรม  | งบประมาณ    | สถานที่ดำเนินการ | หน่วยดำเนินการ |
|---------------------------|--|---|-------------|------------------|----------------|
| ๑.                        | ค่าใช้จ่ายในการเลือกตั้งสมาชิกสภาอบต. และผู้บริหารท้องถิ่น | เพื่อจ่ายเป็นค่าใช้จ่ายในการเลือกตั้ง การเลือกตั้งซ่อม ฯลฯ ของอบต. คีรีราษฎร์   | ๘๐๐,๐๐๐ บาท | ตำบล คีรีราษฎร์  | สำนักงาน ปลัด  |
| ๕                         | ค่าใช้จ่ายเกี่ยวกับการพัฒนาการบริหารงานที่มีประสิทธิภาพ    | เพื่อจ่ายเป็นค่าใช้จ่ายเกี่ยวกับการพัฒนาการบริหารงานที่มีประสิทธิภาพ ได้แก่ ค่าใช้จ่ายในการออกบริการประชาชนเคลื่อนที่ จัดทำตู้รับร้องทุกข์ ร้องเรียนประจำหมู่บ้าน โครงการเชิญชวนประชาชนรับฟังการประชุมสภา | ๒๐,๐๐๐ บาท  | ตำบล คีรีราษฎร์  | สำนักงาน ปลัด  |
| รวม ๒ โครงการ ๘๒๐,๐๐๐ บาท |  |   |             |                  |                |

๖. ยุทธศาสตร์ที่ ๗ การพัฒนาด้านการบริหารจัดการบ้านเมืองที่ดี

๖.๒ แผนงานบริหารทั่วไป/งานด้านส่งเสริมและสนับสนุนให้ประชาชนเข้ามามีส่วนร่วมในการพัฒนาท้องถิ่น

| ลำดับ<br>ที่ | โครงการ/กิจกรรม  | รายละเอียดของโครงการ/<br>กิจกรรม   | งบประมาณ<br>(บาท) | สถานที่<br>ดำเนินการ | หน่วย<br>ดำเนินการ |
|--------------|--|--|-------------------|----------------------|--------------------|
| ๑.           | โครงการอบรมให้ความรู้<br>ในการจัดทำแผนพัฒนา<br>ท้องถิ่นขององค์กร<br>ปกครองส่วนท้องถิ่นเพื่อ<br>นำแผนพัฒนาท้องถิ่น<br>ไปสู่การปฏิบัติ | เพื่อจ่ายในการส่งเสริม<br>สนับสนุน การจัดทำ<br>แผนพัฒนา และกิจกรรม<br>สนับสนุนการจัดการประชุม<br>ประชาคม ฯลฯ เพื่อนำข้อมูล<br>มาทำพัฒนา อบต.คีรีราษฎร์ | ๔๐,๐๐๐<br>บาท     | ตำบล<br>คีรีราษฎร์   | สำนักงาน<br>ปลัด   |
| ๒            | ค่าใช้จ่ายในการจัด<br>กิจกรรมโครงการเพื่อ<br>ปกป้องสถาบันสำคัญของ<br>ชาติ  | เพื่อจ่ายในการจัดกิจกรรม<br>งานโครงการเพื่อปกป้อง<br>สถาบันของชาติ เช่น<br>ค่าอาหาร อาหารว่าง ค่าวัสดุ<br>อุปกรณ์ เป็นต้น                              | ๕,๐๐๐<br>บาท      | ตำบล<br>คีรีราษฎร์   | สำนัก งาน<br>ปลัด  |
| ๓            | โครงการวันท้องถิ่นไทย  | เพื่อจ่ายเป็นค่าใช้จ่ายในการ<br>จัดกิจกรรมวันท้องถิ่นไทย   | ๕,๐๐๐<br>บาท      | ตำบล<br>คีรีราษฎร์   | สำนักงาน<br>ปลัด   |

๗. ๖. ยุทธศาสตร์ที่ ๗ การพัฒนาด้านการบริหารจัดการบ้านเมืองที่ดี

๗.๑ แผนงานบริหารทั่วไป/งานด้านส่งเสริมและสนับสนุนให้ประชาชนเข้ามามีส่วนร่วมในการพัฒนาท้องถิ่น

| ลำดับ<br>ที่           | โครงการ/กิจกรรม  | รายละเอียดของโครงการ/<br>กิจกรรม  | งบประมาณ<br>(บาท) | สถานที่<br>ดำเนินการ | หน่วย<br>ดำเนินการ |
|------------------------|--|---|-------------------|----------------------|--------------------|
| ๕.                     | โครงการจัดกิจกรรม<br>งานวัน อปพร.  | เพื่อจ่ายเป็นค่าจัดกิจกรรมวัน<br>อปพร.  | ๒,๐๐๐             | ตำบล<br>คีรีราษฎร์   | สำนักงาน<br>ปลัด   |
| ๖.                     | ค่าใช้จ่ายในการจัด<br>งานวันสำคัญของชาติ   | เพื่อจ่ายเป็นค่าใช้จ่ายในการ<br>จัดงานวันสำคัญของชาติ ฯลฯ   | ๒๐,๐๐๐<br>บาท     | ตำบล<br>คีรีราษฎร์   | สำนักงาน<br>ปลัด   |
| ๗.                     | ค่าพวงมาลัยและช่อดอก<br>ไม้หรือพวงมาลา   | เพื่อจ่ายเป็นค่าพวงมาลัย ช่อดอก<br>ไม้ หรือพวงมาลาสำหรับ<br>พิธีวันสำคัญต่าง ๆ  | ๑๐,๐๐๐<br>บาท     | ตำบล<br>คีรีราษฎร์   | สำนักงาน<br>ปลัด   |
| ๘                      | โครงการฝึกอบรม<br>สัมมนาศึกษาดูงาน<br>ให้แก่ พนักงานส่วน<br>ตำบลพนักงานครู<br>อบต. พนักงานจ้าง<br>สมาชิกสภา อบต.<br>คณะผู้บริหารท้องถิ่น | เพื่อจ่ายเป็นค่าใช้จ่ายในการ<br>ฝึกอบรมและสัมมนา ศึกษาดู<br>งาน ให้แก่ พนักงานส่วน<br>ตำบลพนักงานครู อบต.<br>พนักงานจ้าง สมาชิกสภา<br>อบต. คณะผู้บริหารท้องถิ่น | ๔๐๐,๐๐๐<br>บาท    | ตำบล<br>คีรีราษฎร์   | สำนักงาน<br>ปลัด   |
| รวม ๘ โครงการ          |  |   | ๔๘๒,๐๐๐ บาท       |                      |                    |
| รวมทั้งสิ้น ๒๘ โครงการ |  |   | ๒๔,๘๗๔,๒๙๐ บาท    |                      |                    |

## เดือน มกราคม – กุมภาพันธ์

### ปฏิทินการชำระภาษี

องค์การบริหารส่วนตำบลคีรีราษฎร์ ขอประชาสัมพันธ์ การ รับชำระภาษี ประเภท ต่างๆ ซึ่ง ได้แก่ ภาษีโรงเรือน และ ภาษีป้าย โดย ท่าน สามารถ ติดต่อ โดยตรง ได้ที่ ส่วนการคลัง องค์การบริหาร ส่วนตำบลคีรีราษฎร์ หรือ โทรศัพท์ สอบถาม ได้ที่ ๐๕๕-๘๐๕-๕๕๕ ต่อ ๑๖ โดยมี รายละเอียดดังต่อไปนี้

| <b>ภาษีโรงเรือน และที่ดิน</b>                 |  |
|---|--|
| วันยื่นแบบและคำร้อง                           | มกราคม ถึงกุมภาพันธ์ ของทุกปี  |
| วันชำระเงินหรือเวลา<br>การชำระเงิน ตาม กฎหมาย | ชำระทันทีเมื่อยื่นแบบหรือชำระภายใน ๓๐ วัน นับแต่วันถัดจากในที่ได้รับการประเมิน (ภ.ร.ด. ๘) ชำระเกินกำหนดเวลาคิดเพิ่มอัตราร้อยละ ๒.๕ – ๑๐ ต่อเดือน |

| <b>ภาษีป้าย</b>                               |  |
|---|--|
| วันยื่นแบบและคำร้อง                           | มกราคม ถึงกุมภาพันธ์ ของทุกปี  |
| วันชำระเงินหรือเวลา<br>การชำระเงิน ตาม กฎหมาย | ชำระทันทีเมื่อยื่นแบบหรือภายใน ๓๑ มีนาคม ของปี ป้ายที่ติดตั้งใหม่จะต้องแบบและชำระ ภายใน ๑๕ วัน หลังจากได้ติดตั้งป้ายกรณีรับแบบ แล้วไม่มาเสียคิดเพิ่ม ๕ % ต่อเดือน ไม่มายื่นแบบ คิดเพิ่มอัตรา ๑๐ % ต่อเดือน |

## เดือน มีนาคม วันท้องถิ่นไทย

วันที่ ๑๘ มีนาคม ของทุกปีเป็น “วันท้องถิ่นไทย” เพื่อน้อมรำลึก พระมหากรุณาธิคุณพระบาทสมเด็จพระจุลจอมเกล้าเจ้าอยู่หัว รัชกาลที่ ๕ ที่ทรงพระกรุณาโปรดเกล้าฯ ให้ประกาศใช้ “พระราชกำหนด สุขาภิบาลกรุงเทพฯ ร.ศ.๑๑๖” ขึ้นเป็นแห่งแรก และเริ่มทำการ ทดลองเพื่อศึกษาขึ้นในกรุงเทพฯ จนกระทั่งใน ร.ศ.๑๒๔ ซึ่งตรงกับวันที่ ๑๘ มีนาคม ๒๔๔๘ จึงได้จัดตั้งสุขาภิบาล แห่งแรกของประเทศไทยขึ้นที่ ต.ท่าฉลอม จ.สมุทรสาคร โดยมอบอำนาจให้ท้องถิ่น ดูแลบริหารจัดการกันเอง

วันอาสาสมัครป้องกันภัยฝ่ายพลเรือน (อปพร.) สมาชิกอาสาสมัครป้องกันภัยฝ่ายพลเรือน หรือ อปพร. เกิดขึ้นตามพระราชบัญญัติ ป้องกันภัยฝ่ายพลเรือน พ.ศ.๒๕๒๒ ซึ่งมีผลใช้บังคับเมื่อวันที่ ๒๒ มีนาคม ๒๕๒๒ โดยได้บัญญัติให้จัดตั้งหน่วยอาสาสมัครขึ้นทุกเขตเขตในกรุงเทพมหานคร และทุก ๆ อำเภอ ปัจจุบันพระราชบัญญัติป้องกันและบรรเทาสาธารณภัย พ.ศ. ๒๕๕๐ ได้ยกเลิกพระราชบัญญัติ ป้องกันภัยฝ่ายพลเรือน พ.ศ. ๒๕๒๒ อปพร. มีความสำคัญอย่างยิ่งในการแบ่งเบาภารกิจของรัฐบาล ดังนั้น เพื่อเชิดชูความสำคัญของ อปพร. ให้ปรากฏแก่ประชาชนโดยทั่วไปอันจะเป็นเครื่อง เตือนใจให้ให้ประชาชนได้สำนึกถึงความเสียสละ ความสมานฉันท์ความรัก ความผูกพันและความสามัคคีรับผิดชอบต่อสังคม ของ อปพร. ในการ ปฏิบัติงานป้องกันภัยฝ่ายพลเรือน เพื่อประเทศชาติต่อไป ทางราชการจึงได้ กำหนดให้ วันที่ ๒๒ มีนาคม ของทุกปีเป็น วัน อปพร.

หน้าที่ของ อปพร.๑. ป้องกันและบรรเทาสาธารณภัยในเขตพื้นที่ ๒. ให้ความช่วยเหลือแก่ผู้ประสบภัยในเขตพื้นที่ ๓. รักษาความสงบในเขตพื้นที่ ๔. สงเคราะห์ผู้ประสบภัย

## เดือน เมษายน

### ภารกิจ อำนาจหน้าที่ขององค์การบริหารส่วนตำบล

อำนาจหน้าที่ของ อบต. ตามพระราชบัญญัติสภาตำบลและองค์การบริหารส่วนตำบล พ.ศ. ๒๕๓๗ แก้ไขเพิ่มเติม (ฉบับที่ ๕) พ.ศ. ๒๕๔๖ อบต.มีอำนาจหน้าที่ในการพัฒนาตำบล ทั้งในด้านเศรษฐกิจ สังคมและวัฒนธรรม อำนาจหน้าที่ของนายก อบต.ก่อนเข้ารับหน้าที่ นายก อบต. แลกนโยบายต่อสภา อบต. โดยไม่มีคุณลงมติ หากไม่สามารถ ดำเนินการได้ให้ทำเป็นหนังสือแจ้งต่อ สมาชิกสภา อบต. ทุกคน และจัดทำรายงาน แสดงผลการปฏิบัติงานตามนโยบายที่ได้ แลกงไว้ต่อสภา อบต.เป็นประจำทุกปี

|  |   |
|--|---|
| <p>มาตรา ๖๗<br/>อบต. มีหน้าที่<br/>ต้องทำใน<br/>เขต อบต.<br/>ดังต่อไปนี้</p> | <ol style="list-style-type: none"> <li>๑. จัดให้มีและบำรุงรักษาทางน้ำและทางบก</li> <li>๒. รักษาความสะอาดของถนน ทางน้ำ ทางเดิน และที่สาธารณะ รวมทั้งกำจัด<br/>มูลฝอยและสิ่งปฏิกูล</li> <li>๓. ป้องกันโรคและระงับโรคติดต่อ</li> <li>๔. ป้องกันและบรรเทาสาธารณภัย</li> <li>๕. ส่งเสริมการศึกษา ศาสนา และวัฒนธรรม</li> <li>๖. ส่งเสริมการพัฒนาสตรี เด็ก เยาวชน ผู้สูงอายุ และผู้พิการ</li> <li>๗. คุ้มครอง ดูแล และบำรุงรักษาทรัพยากร ธรรมชาติและสิ่งแวดล้อม</li> <li>๘. บำรุงรักษาศิลปะ จารีตประเพณี ภูมิปัญญาท้องถิ่น และวัฒนธรรมอันดีของท้องถิ่น</li> <li>๙. ปฏิบัติหน้าที่อื่นตามที่ทางราชการมอบหมาย โดยจัดสรรงบประมาณหรือบุคลากร<br/>ให้ตามความจำเป็นและสมควร</li> </ol> |
|--|---|

## เดือน พฤษภาคม

### ภารกิจ อำนาจหน้าที่ของ องค์การบริหารส่วนตำบล

อำนาจหน้าที่ของ อบต. ตามพระราชบัญญัติสภาตำบลและองค์การบริหารส่วนตำบล พ.ศ. ๒๕๓๗ แก้ไขเพิ่มเติม (ฉบับที่ ๕) พ.ศ. ๒๕๔๖ อบต.มีอำนาจหน้าที่ในการพัฒนาตำบล ทั้งในด้านเศรษฐกิจ สังคมและวัฒนธรรม อำนาจหน้าที่ของนายก อบต.ก่อนเข้า รับหน้าที่ นายก อบต. ต้องแถลงนโยบายต่อ สภา อบต. โดยไม่มีการลงมติ หากไม่สามารถ ดำเนินการได้ให้ทำเป็นหนังสือแจ้งต่อ สมาชิกสภา อบต. ทุกคน และจัดทำรายงาน แสดงผลการปฏิบัติงานตามนโยบายที่ได้ แถลงไว้ต่อสภา อบต. เป็นประจำทุกปี

|   |  |
|---|--|
| <p>มาตรา ๖๘<br/>อบต. อาจจัดทำกิจกรรม<br/>ในเขต อบต.</p> | <ol style="list-style-type: none"> <li>๑. ให้น้ำเพื่อการบริโภค อุปโภค และการเกษตร</li> <li>๒. ให้มีและบำรุงการไฟฟ้าหรือแสงสว่างโดยวิธีอื่น</li> <li>๓. ให้มีและบำรุง รักษาทางระบายน้ำ</li> <li>๔. ให้มีและบำรุงสถานที่ประชุม การกีฬา การพักผ่อนหย่อนใจ และสวนสาธารณะ</li> <li>๕. ให้มีและส่งเสริม กลุ่มเกษตรกรและกิจการสหกรณ์</li> <li>๖. ส่งเสริมให้มีอุตสาหกรรมในครอบครัว</li> <li>๗. บำรุงและส่งเสริมการประกอบอาชีพ ของราษฎร</li> <li>๘. การคุ้มครองดูแลและรักษาทรัพย์สินอันเป็นสาธารณสมบัติของแผ่นดิน</li> <li>๙. หาผลประโยชน์จากทรัพย์สิน ของ อบต.</li> <li>๑๐. ให้มีตลาด ท่าเทียบเรือ และท่าข้าม</li> <li>๑๑. กิจการเกี่ยวกับการพาณิชย์</li> <li>๑๒. การท่องเที่ยว</li> <li>๑๓. การผังเมือง</li> </ol> |
|---|--|

## เดือน มิถุนายน

### การจัดทำแผนพัฒนาท้องถิ่นขององค์การบริหารส่วนตำบลคีรีราษฎร์

ตามระเบียบกระทรวงมหาดไทยว่าด้วยการจัดทำแผนพัฒนาขององค์กรปกครองส่วนท้องถิ่น พ.ศ. ๒๕๔๘ กำหนดประเภทแผนพัฒนาเป็น ๓ ประเภท คือ

๑. แผนยุทธศาสตร์การพัฒนา เป็นแผนพัฒนา ระยะยาว ซึ่งแสดงถึงวิสัยทัศน์ พันธกิจ และ จุดมุ่งหมายเพื่อการพัฒนาในอนาคต

๒. แผนพัฒนาท้องถิ่นสี่ปี เป็นแผนพัฒนาแบบ หมุนเวียน (Rolling Plan) ที่จะต้องมีการทบทวน และจัดทำทุกปีซึ่งจะนำไปสู่กระบวนการจัดทำ งบประมาณรายจ่ายประจำปีต่อไป

๓. แผนการดำเนินงานเป็นแผนการดำเนินงาน ขององค์กรปกครองส่วนท้องถิ่นที่แสดงถึง รายละเอียด แผนงาน โครงการพัฒนาและกิจกรรมที่ดำเนินการ จริงทั้งหมดในพื้นที่ขององค์กรปกครอง ส่วนท้องถิ่น ประจำปีงบประมาณนั้น

การจัดทำแผนพัฒนาท้องถิ่นสี่ปี ให้องค์กรปกครองส่วนท้องถิ่น ดำเนินการจัดทำและทบทวนให้แล้วเสร็จ ภายในเดือนมิถุนายนก่อนงบประมาณประจำปี โดยมีขั้นตอน การจัดทำแผนพัฒนาท้องถิ่นสี่ปีดังนี้.

๑. ประชาคมหมู่บ้าน

๒. รวบรวมนำข้อมูลปัญหา/ความต้องการ/โครงการจากการประชาคมหมู่บ้านเพื่อประชุมคณะกรรมการ สนับสนุนการจัดทำแผนพัฒนา อบต. และคณะกรรมการพัฒนา อบต.

๓. ประชาคมระดับตำบล

๔. เสนอร่างแผนพัฒนาสามปีต่อสภาองค์การบริหารส่วนตำบลให้ความเห็นชอบ

๕. ประกาศใช้แผนพัฒนาท้องถิ่นสี่ปี

๖. รายงานอำเภอ จังหวัด กระทรวงทราบ

๗. ประกาศให้ทราบเป็นแผนพัฒนาตำบล

## เดือน กรกฎาคม

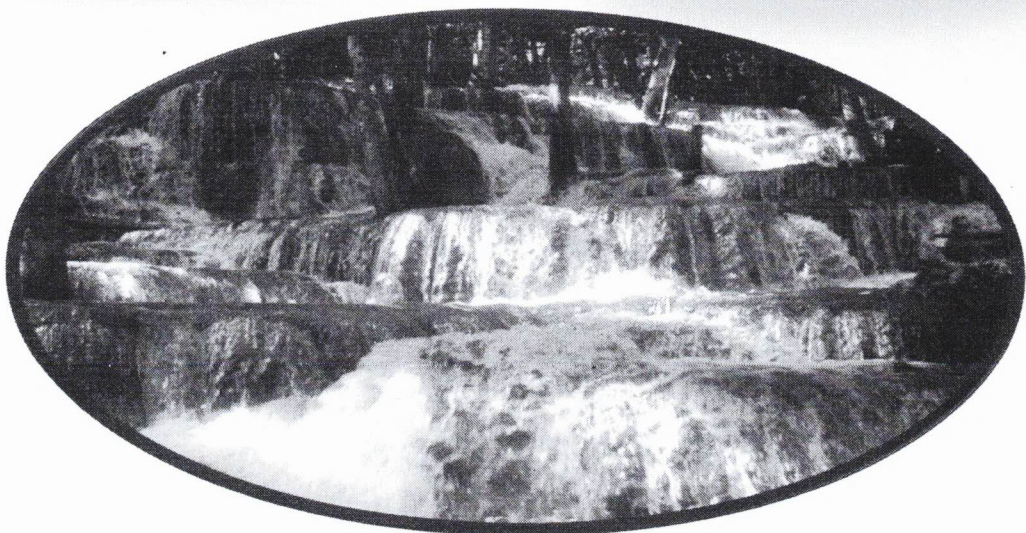
### การจัดทำงบประมาณรายจ่ายประจำปี

ตามระเบียบกระทรวงมหาดไทยว่าด้วย วิธีการงบประมาณขององค์กรปกครองส่วน ท้องถิ่น พ.ศ. ๒๕๔๑ หมวด ๓ ข้อ ๒๒ และ ข้อ ๒๓ กำหนดให้หัวหน้าหน่วยงานจัดทำ งบประมาณการรายรับ และ งบประมาณการรายจ่าย โดยมีวิธีการจัดทำงบประมาณรายจ่ายประจำปี ดังนี้

| ๑. เจ้าหน้าที่ งบประมาณ   | ๒. หน่วยงาน (สำนักหรือส่วน)  | ๓. เจ้าหน้าที่ งบประมาณ   | ๔. เจ้าหน้าที่ งบประมาณ   | ๕. เจ้าหน้าที่ งบประมาณ   | ๖. คณะผู้ บริหารท้องถิ่น   |
|---|--|---|---|---|--|
| มีหนังสือ แจ้งให้ หน่วยงานต่างๆ ( สำนัก/ส่วนต่าง ๆ) เสนอข้อมูลที่จะ ต้องใช้ในการจัดทำ งบประมาณ ส่งให้เจ้าหน้าที่ งบประมาณ | พิจารณาแผนพัฒนา องค์กรปกครองส่วน ท้องถิ่น ได้วางไว้ในส่วน ที่หน่วยงานของตน รับผิดชอบ ประมาณ การค่าใช้จ่ายทั้งที่ เป็นรายจ่ายประจำราย จ่ายเพื่อการลงทุน เสนอ ให้เจ้าหน้าที่งบประมาณ กรณีหน่วยงานที่มีรายได้ งบประมาณการรายรับให้ ด้วย และให้ หัวหน้า หน่วยงานคลังรวบรวม รายงานการเงินและสถิติ ต่างๆ ได้แก่ รับจริง จ่ายจริง ย้อนหลัง ๓ ปี งบประมาณฐานะการคลัง ของทุกหน่วยงาน ให้ เจ้าหน้าที่งบประมาณ ด้วย | รวบรวม รายละเอียดที่ได้ รับจาก สำนัก หรือส่วนต่าง ๆ เสนอขอตั้งงบ ปรมาณรายจ่าย จัดทำเป็น ข้อมูล เบื้องต้น เสนอต่อคณะผู้ บริหาร ท้องถิ่น เพื่อพิจารณา | พิจารณาอนุมัติ ให้ตั้ง งบประมาณตาม ยอดเงินและ รายงานการที่ เสนอ | นำยอดเงินและ รายการที่ได้รับ อนุมัติขึ้นต้นจาก ผู้บริหารท้องถิ่น นั้น จัดทำ เป็นร่างงบ ปรมาณตามรูป เล่ม งบประมาณ รายจ่ายที่กรมการ ปกครองกำหนด เสนอต่อคณะผู้ บริหาร ท้องถิ่น | เสนอร่าง งบประมาณ รายจ่าย ต่อสภาท้องถิ่น และเข้าสู่ กระบวนการ การตรา กฎหมายท้องถิ่น (ข้อบัญญัติ / เทศบัญญัติ / ข้อบังคับ แล้วแต่กรณี ตามที่กำหนดไว้ ในกฎหมาย ท้องถิ่น แต่ละ รูปแบบ |

## สถานที่ท่องเที่ยว น้ำตกป่าหวาย

ขอเชิญเที่ยว “น้ำตกป่าหวาย” หมู่ที่ ๓ บ้านป่าหวาย ตำบลคีรีราษฎร์ อำเภอพบพระ จังหวัดตาก บริเวณ  
สามแยกกิโลเมตร ๔๒ เข้าไปอีก ๑๔ กิโลเมตร



## เดือน ตุลาคม

### ประเพณีกินข้าวใหม่

ประเพณีกินข้าวใหม่ของม้ง เป็นประเพณีที่สืบทอดกันมาตั้งแต่สมัยรุ่นทวด - รุ่นปู่ ซึ่งม้งจะมีความเชื่อว่าจะต้องเลี้ยง ผีปู่-ผีย่า เพราะช่วงเวลาในหนึ่งรอบปีหรือในหนึ่งปีที่ผ่านมาผีนั่นผีปู่ - ผีย่า ได้ดูแลครอบครัวของแต่ละครอบครัวเป็น อย่างดี ดังนั้นจึงมีการปลูกข้าวใหม่เพื่อจะเซ่นบูชาคุณผีปู่-ผีย่า กับเจ้าที่ทุกตน ซึ่งการกินข้าวใหม่จะทำกันในเดือน ตุลาคมของทุกปี ข้าวใหม่คือข้าวที่ปลูกขึ้นมาเพื่อที่จะเซ่นถวายให้กับผีปู่-ผีย่า แล้วสุกในระหว่างเดือนกันยายน ถึง ต้นเดือนตุลาคม แล้วจะต้องเก็บเกี่ยวโดยเกี่ยวเกี่ยวข้าวที่มีขนาดเล็ก เพราะเกี่ยวที่ใช้เกี่ยวนั้นสามารถที่จะเกี่ยวต้นข้าวได้เพียง ๓-๔ ต้นเท่านั้น จะเริ่มเกี่ยวได้เมื่อรวงข้าวสุกแต่ยังไม่เหลืองมาก ต้องเกี่ยวตอนที่รวงข้าวมีสีเขียวปนเหลือง เมื่อเกี่ยว เสร็จก็จะนำมานวดให้ข้าวเปลือกหลุดออกโดยไม่ต้องตากให้แห้ง นำข้าวเปลือกที่นวดเรียบร้อยแล้วมาคั่วให้เม็ดข้าวแข็งและเปลือกข้าวแห้ง เพื่อให้สะดวกในการตำข้าว ในอดีตนั้นนิยมการตำข้าวด้วยไค้กกระเดื่อง เมื่อตำเสร็จเรียบร้อยนำข้าวมาหุงเพื่อเซ่นไหว้ผีปู่-ผีย่า ซึ่งในการทำพิธีเช่นผีนั่น สามารถทำโดยการนำไก่ตัวผู้มาเซ่นไหว้ตรงผีประจำก่อน

โดย การนำไก่ที่ต้มทั้งตัวมาประกอบพิธีซึ่งตำแหน่งที่จะต้องเซ่นไหว้มี ๕ แห่งได้แก่ สื่อกำง ตั้งขอบจู้บ ตั้งขอบจูด ตั้งขอบจ่อง ตั้งจี้ตั้ง ขณะทำพิธีต้องสวดบทสวดเพื่อที่บอกให้สิ่งศักดิ์สิทธิ์ที่นับถือได้รับรู้และเข้ามาทานก่อน เมื่อทำพิธีเสร็จคนในบ้านถึงจะสามารถทานต่อได้ ซึ่งพิธีกินข้าวใหม่นั้นได้สืบทอด มานานหลายชั่วอายุคน

วิธีการต้มเหล้าตามประเพณีจะมีด้วยกัน ๔ รอบ คือ

๑. รอบแรก คือ การร่วมโต๊ะที่พร้อมกัน
๒. รอบสอง คือ เจ้าภาพแสดงการต้อนรับแขกในพิธี
๓. รอบสาม คือ ประเพณีกินข้าวใหม่
๔. รอบสุดท้าย คือ เพื่อผู้กสัมพันธ์ไมตรีอันลึกซึ้งเป็นเกียรติแก่เจ้าภาพและแขกร่วมงาน โดยใช้ข้าว

## เดือน พฤศจิกายน

### การรับลงทะเบียนเบี้ยยังชีพ ผู้สูงอายุ และเบี้ยยังชีพความพิการ ประจำปีงบประมาณ ๒๕๖๔ ภายใน เดือน พฤศจิกายน

หากประสงค์รับเงิน เบี้ยยังชีพฯ ผ่านธนาคารบัญชีเงินฝากธนาคารสมุดบัญชี เงินฝาก พร้อมสำเนา ๑ ฉบับ และผู้สูงอายุ ผู้พิการที่ไม่สะดวกเดินทางมาลงทะเบียนด้วยตนเอง สามารถมอบให้ผู้อื่นมาดำเนินการแทน ได้โดยทำหนังสือมอบอำนาจ พร้อมสำเนาบัตร ประจำตัวประชาชนของผู้รับมอบอำนาจ องค์การบริหารส่วนตำบลคีรีราษฎร์ ใน วันและเวลาราชการ โทรศัพท์ ๐๕๕-๘๐๕๕๕๕

|   |  |
|---|--|
| <p>ผู้ที่เกิดก่อน ๑ ตุลาคม ๒๕๕๙ ไม่เป็นผู้ได้รับสวัสดิการหน่วยงานภาครัฐ รัฐวิสาหกิจ อาทิ เบี้ยหวัด บำนาญ บำเหน็จรายเดือน โดยเตรียมหลักฐาน : สำเนาทะเบียนบ้าน ๑ ฉบับ สำเนาบัตรประจำตัวประชาชน ๑ ฉบับ</p> | <p>โดยเตรียมหลักฐาน : สำเนาบัตรประจำตัวผู้พิการ ๑ ฉบับ สำเนาทะเบียนบ้าน ๑ ฉบับ สำเนาบัตรประจำตัวประชาชน ๑ ฉบับ</p> |
|---|--|

## เดือน ธันวาคม ประเพณีปีใหม่ม้ง

เทศกาลปีใหม่ม้งตรงกับวันขึ้นหนึ่งค่ำเดือนหนึ่งหรือเดือนสอง โดยจะอยู่ระหว่างปลายเดือน ธันวาคมถึงต้นเดือนมกราคมของทุกปี ซึ่งเป็นช่วงที่ชาวบ้านส่วนใหญ่เสร็จจากการเก็บเกี่ยวพืชผลโดยส่วนใหญ่ระยะเวลาที่ใช้ในการจัดงานประมาณ ๓ วัน ๓ คืน หรือจำนวนวันเป็นเลขคู่ ตามความเหมาะสมและความพร้อมของแต่ละหมู่บ้าน ก่อนวันงานจะมีการเตรียมเสื้อผ้าเครื่องนุ่งห่มประจำเผ่าและอาหารซึ่งประกอบด้วย ขนมหยั่ว(ข้าวปุก) ไก่ ไข่ และหมู เพื่อใช้สำหรับเรียกขวัญและเซ่นไหว้ผีบ้านผีเรือน นอกจากนี้ยังถือว่าการเชิญผีบรรพบุรุษมาร่วมเทศกาลปีใหม่และเป็นการเรียกขวัญพืชพันธุ์จากไร่มาร่วมงานด้วย ตลอดช่วงปีใหม่ ๓ วัน ๓ คืน ในการทำความสะอาดบ้านจะห้ามนำเศษขยะภายในบ้านออกนอกบ้านและห้ามซักผ้าเพราะคนม้งมีความเชื่อว่าการทิ้งขยะและการซักผ้าเป็นการทิ้งโชคลาภและชำระล้างสิ่งดีงามออกจากบ้าน ในคืนวันก่อนวันปีใหม่ จะมีการจุดธูปเทียนโดยมีการระวังไม่ให้เทียนดับและในช่วงเวลาประมาณเที่ยงคืนถึงตี ๔ จะมีการจุดพลุ ยิงปืน เพื่อแสดงถึงการต้อนรับและเฉลิมฉลองวันขึ้นปีใหม่ เทศกาลปีใหม่ม้ง ทั้ง ๓ วัน แบ่งออกเป็น

วันขึ้นหนึ่งค่ำ วันนีถือเป็นวันแรกของเทศกาลปีใหม่โดยจะมีการละเล่นต่าง ๆ เช่นการโยนลูกช่วง การตีลูกช่วง เป็นต้น

วันขึ้นสองค่ำ ในวันที่สองของเทศกาลปีใหม่ กิจกรรมในวันนี้ก็ยังคงดำเนินอยู่แต่ในวันนี้จะมีพิธีกรรมที่สำคัญเพิ่มมา คือ การดำหัวผู้อาวุโส โดยลูกหลาน ทุกคนจะไปทำความสะอาดศพผู้อาวุโสของตระกูล แล้วรับคำให้พรจากผู้อาวุโส วันขึ้นสามค่ำ

สำหรับวันนี้ จะมีพิธีกรรมเพิ่มขึ้นจากวันที่ ๑ และวันที่ ๒ คือ การทำความสะอาดบรรพชนและทำความสะอาดบริเวณหลุมฝังศพ โดยถือว่าการขอพรจากผู้ล่วงลับไปแล้ว มีการเลี้ยงผีเพื่อเป็นการแสดงถึงวันสิ้นสุดของเทศกาลปีใหม่

## รางวัลแห่งความภาคภูมิใจ

- ปี ๒๕๔๕ ได้รับรางวัลอันดับที่ ๒ การประกวดขบวนรถบุปผาชาติในงาน “วันเกษตรพบพระ” ปี ๒๕๔๕ จากอำเภอพบพระ จังหวัดตาก
- ปี ๒๕๔๕ ได้รับรางวัลการสร้างเสริมอนามัยชุมชนให้ปลอดภัยไร้เลือดออก จากกระทรวงสาธารณสุข
- ปี ๒๕๔๖ ได้รับรางวัลการสนับสนุนเสริมสร้างความเข้มแข็งให้แก่ชุมชน ประจำปี ๒๕๔๖ จากกองกำลังเรศวร และหน่วยเฉพาะกิจกรมทหารราบที่ ๒๓
- ปี ๒๕๔๖ ได้รับรางวัลอันดับที่ ๑ การแข่งขันกีฬารวมพลังสร้างสุขภาพ จากกระทรวงสาธารณสุข
- ปี ๒๕๔๖ ได้รับรางวัลอันดับที่ ๑ การประกวดรถบุปผาชาติ “งานเกษตรพบพระ” ประจำปี ๒๕๔๖ จากอำเภอพบพระ จังหวัดตาก
- ปี ๒๕๔๘ ได้รับรางวัลอันดับที่ ๑ ในการจัดนิทรรศการ “งานวันเกษตรพบพระ ปี ๒๕๔๗/๒๕๔๘” จากอำเภอพบพระ จังหวัดตาก
- ปี ๒๕๔๙ ได้รับรางวัลการสนับสนุนส่งเสริมกิจกรรมและงบประมาณด้านการป้องกันควบคุมโรคไร้เลือดออก จากกระทรวงสาธารณสุข
- ปี ๒๕๕๒ ได้รับรางวัลสนับสนุนการแข่งขันกีฬานักเรียนอำเภอพบพระ จากนายกสมาคมผู้ประกอบการวิชาชีพผู้บริหารสถานศึกษา อำเภอพบพระ จังหวัดตาก
- ปี ๒๕๕๒ ได้ผ่านการอบรมหลักสูตรทบทวนการใช้วิทยุคมนาคมเพื่อปฏิบัติงาน ป้องกันและบรรเทาสาธารณภัยของท้องถิ่น ฝ่ายสื่อสารมวลชนทหารราบที่ ๑๔ ค่ายนวมินทร์ราชินี จังหวัดชลบุรี จากสมาคมเพื่อพัฒนาศักยภาพบุคลากรขององค์กรปกครองส่วนท้องถิ่น
- ปี ๒๕๕๓ ได้รับรางวัล ส้วมยอดเยี่ยม (Best Public Toilet) ของจังหวัดตาก ประจำปี ๒๕๕๓ จากผู้ว่าราชการจังหวัดตาก
- ปี ๒๕๕๕ ได้รับรางวัล อปท. ดีเด่นด้านการดำเนินงานวัฒนธรรมและด้านการจัดกิจกรรมทางวัฒนธรรม ประจำปี ๒๕๕๕
- ปี ๒๕๕๘ ได้รับเกียรติบัตร ได้ให้การสร้างเครือข่ายผู้นำหมู่บ้าน/ชุมชนเข้มแข็ง เอาชนะยาเสพติดอย่างยั่งยืน ประจำปี ๒๕๕๘
- ปี ๒๕๕๘ ได้รับรางวัลผู้ทำคุณประโยชน์ต่อกระทรวงวัฒนธรรม ด้านการเฝ้าระวังทางวัฒนธรรม